



OBČINA SELNICA OB DRAVI
ŽUPAN
Slovenski trg 4, 2352 Selnica ob Dravi

Številka: 007-00005/2009
Datum: 12. 10. 2009

Občinski svet Občine Selnica ob Dravi

Zadeva: Predlog za obravnavo na 22. seji Občinskega sveta Občine Selnica ob Dravi

NASLOV GRADIVA: Odlok o oskrbi s pitno vodo na območju Občine Selnica ob Dravi – druga obravnava

PREDLAGATELJ GRADIVA: Župan, Jurij LEP, univ. dipl. inž. les.

VSEBINA GRADIVA: - Predlog odloka
- Obrazložitev

POROČEVALEC/CI: mag. Karin Jurše, direktorica OU

PRIPRAVLJAVEC/CI GRADIVA: Mariborski vodovod, d. d.
Mag. Karin Jurše, direktorica OU
Igor Grušovnik, višji referent

PREDLOG SKLEPA:

Občinski svet Občine Selnica ob Dravi sprejme Odlok o oskrbi s pitno vodo na območju Občine Selnica ob Dravi v drugi obravnavi.

PREDLOG POSTOPKA IN NAČIN SPREJEMA:

Za sprejem odloka je potrebna večina opredeljenih glasov na seji prisotnih svetnic in svetnikov.

ŽUPAN
Jurij LEP, univ. dipl. inž. les.

Na podlagi 3., 4. in 7. člena Zakona o gospodarskih javnih službah (Uradni list RS, št. 32/1993, 30/1998-ZZLPPO, 127/2006-ZJZP), 149. člena Zakona o varstvu okolja (Uradni list RS, št. 39/2006, 49/2006 – ZMetD, 66/2006 – odl. US, 112/2006 – odl. US, 33/2007 – ZPNačrt, 57/2008 – ZFO-1A, 70/2008), 2. in 30. člena Pravilnika o oskrbi s pitno vodo (Uradni list RS, št. 35/2006 in 41/2008), 21. in 29. člena Zakona o lokalni samoupravi (Uradni list RS, št. 94/2007, 27/2008 – odl. US, 76/2008, 100/2008 – odl. US), 3. in 17. člena Zakona o prekrških (Uradni list RS, št. 3/2007 29/2007 – odl. US, 58/2007 – odl. US, 16/2008 – odl. US, 17/2008 (21/2008 popr.), 76/2008 – ZIKS-1G), 22. člena Odloka o gospodarskih javnih službah v Občini Selnica ob Dravi (MUV, št. 23/2008) ter 86. člena Statuta Občine Selnica ob Dravi (MUV, št. 19/2007), je Občinski svet Občine Selnica ob Dravi na ... redni seji dne, ..., sprejel

Odlok o oskrbi s pitno vodo na območju Občine Selnica ob Dravi

I. SPLOŠNE DOLOČBE

1. člen

Ta odlok določa splošne pogoje oskrbe s pitno vodo iz vodovodov, gospodarjenje z napravami in objekti ter pravice, dolžnosti in odgovornosti upravljavcev, lastnikov in uporabnikov v zvezi z dobavo in odjemom pitne vode na območju Občine Selnica ob Dravi (v nadaljevanju: občina).

2. člen

Vodovodno omrežje je vsako vodovodno omrežje s pripadajočimi objekti in napravami, ki preskrbuje uporabnike s pitno vodo. Vodovodna omrežja delimo glede na lastništvo na javna ter zasebna vodovodna omrežja.

Zasebni vodovod je vodovod, katerega objekti in oprema so v lasti oseb zasebnega prava in namenjeni lastni oskrbi prebivalcev s pitno vodo.

Javni vodovod je vodovod, ki ga sestavlja en ali več sekundarnih vodovodov, lahko pa tudi en ali več primarnih ali transportnih vodovodov in je namenjen kot občinska gospodarska javna infrastruktura opravljanju storitev javne službe.

Javni vodovod zagotavlja oskrbo s pitno vodo:

- 10 m³ ali več pitne vode na dan ali 50 ali več osebam,
- javnim objektom,
- objektom za proizvodnjo in promet živil,
- objektom za pakiranje pitne vode.

Oskrbovalno območje je poselitveno območje, ki ga s pitno vodo oskrbuje posamezni vodovod. Oskrbovalna območja, kjer občina zagotavlja oskrbo s pitno vodo na podlagi zakonskih predpisov, so navedena in označena v prilogi 1, ki je sestavni del tega odloka.

3. člen

Uporabnik pitne vode je vsaka fizična ali pravna oseba, ki je lastnik, solastnik ali najemnik celote ali dela stavbe oziroma gradbenega inženirskega objekta ali zemljišča na območju občine in ki uporablja pitno vodo iz vodovodnega omrežja ali izkorišča njegovo požarnovarnostno funkcijo.

4. člen

Vodooskrba v občini se lahko zagotavlja pod pogoji, ki so določeni s tem odlokom.

Način upravljanja in upravljavec vseh objektov in naprav javnega vodovoda se določi s posebnim aktom v skladu s tem odlokom in veljavnimi predpisi.

Ostala vodovodna omrežja, ki niso v lasti občine in oskrbujejo s pitno vodo več kot pet stanovanjskih stavb, so lahko v upravljanju posameznih vodnih odborov. Vodne odbore sestavljajo trije predstavniki uporabnikov vodovodnega omrežja in jih imenujejo lastniki.

Če gre za vodovodno omrežje, ki preskrbuje največ pet stanovanjskih stavb, uporabnikov pitne vode in ne preskrbuje javnega objekta ali objekta za proizvodnjo in promet z živili, je lahko upravljavec pravna ali fizična oseba, s katero so lastniki zasebnega vodovoda sklenili pogodbo o upravljanju zasebnega vodovoda in, ki ga oziroma jo s sklepom o upravljanju lastne oskrbe s pitno vodo pooblasti župan občine.

5. člen

Sklep o upravljanju vodovodnih omrežij za oskrbo s pitno vodo iz tretjega in četrtega odstavka 4. člena tega odloka izda župan, če upravljavec izpolnjuje naslednje pogoje:

- ima lastninsko ali služnostno pravico na zemljišču, na katerem je zajetje in drugi objekti, in po katerem poteka cevovod,
- ima določeno odgovorno strokovno osebo,
- razpolaga z rezultati analize vode, ki jo opravi pooblaščen organizacija in morajo biti v skladu s pravilnikom o zdravstveni ustreznosti pitne vode in ne smejo biti starejši od šestih mesecev,
- se obvezuje, da bo zdravstveno ustreznost pitne vode redno kontroliral preko pooblaščen organizacije.

Vodni odbor ali fizična oseba iz tretjega in četrtega odstavka 4. člena, ki si pridobi sklep župana, mora skrbeti, da mu pooblaščen organizacija opravi kontrolo oziroma analizo pitne vode na stroške uporabnikov po letnem planu in po potrebi. Letni plan spremljanja zdravstvene ustreznosti in zagotavljanja varnosti oskrbe s pitno vodo mora potrditi izvajalec javne oskrbe s pitno vodo v občini.

II. NAPRAVE UPORABNIKOV IN UPRAVLJAVCEV

6. člen

Objekti in naprave uporabnikov so:

1. interno vodovodno in hidrantno (požarno) omrežje, ki ga od javnega ločuje merilno mesto ali s pogodbo dogovorjeno mesto,
2. vodovodni priključek:
 - spojna cev med sekundarnim oziroma primarnim omrežjem in obračunskim vodomerom, vključno s priključnimi ventili in pripadajočo garnituro,
 - obračunski vodomer s pripadajočim ventilom pred njim in nepovratnim ventilom za njim,
3. vodomerni jašek ali niša,
4. interni hidranti, interni vodomeri, naprave za reduciranje in dviganje tlaka vode, vodni zbiralniki za sanitarno, požarno in industrijsko vodo, naprave za ogrevanje, mehčanje, dezinfekcijo vode in drugi objekti in naprave, ki so nameščeni za obračunskim vodomerom ali za pogodbeno dogovorjenim mestom.

Te naprave in objekti so last oziroma osnovno sredstvo uporabnika, ki z njimi upravlja in razpolaga in se zgradijo na podlagi dovoljenja za gradnjo objekta. Če objekt nima gradbenega dovoljenja, se sme priključiti samo na podlagi posebne odločbe upravnega organa, ki izdaja gradbeno dovoljenje.

Vsako spremembo na napravah iz prvega odstavka tega člena so uporabniki dolžni sporočiti upravljavcu. Če gre za povečanje priključne moči mora uporabnik pridobiti od upravljavca soglasje.

7. člen

Objekti in naprave s katerimi upravlja upravljavec so:

a) primarno omrežje:

- zajetje,
- vodnjaki,
- črpališča, prečrpališča
- vodohrani, razbremenilniki, odzračniki,
- naprave za prečiščevanje vode,
- naprave za bogatenje podtalnice,
- naprave za predelavo in kondicioniranje,
- naprave za čiščenje in pripravo vode na primarnem omrežju,
- transportni cevovodi od zajetij do sekundarnega vodovodnega omrežja in vodohrana,
- tranzitni cevovodi med posameznimi naselji;

b) sekundarno omrežje in naprave:

- omrežje in naprave za neposredno priključevanje uporabnikov,
- naprave za čiščenje in pripravo vode na sekundarnem omrežju,

- omrežje in naprave za preprečevanje požarov (javno hidrantno omrežje),
- črpališča in naprave za dviganje ali reduciranje tlaka vode na sekundarnem omrežju.

8. člen

Upravljavec javnega vodovoda je dolžan voditi kataster vodovodnega omrežja, register vodovodnih priključkov in hidrantnih mest.

9. člen

Naprave in objekti upravljavca se glede na namen delijo na:

- naprave in objekte skupne rabe,
- naprave in objekte individualne rabe.

Naprave in objekti skupne rabe so objekti in naprave za oskrbo naselij s požarno vodo v javni rabi, vsi ostali pa so objekti in naprave individualne rabe.

Stroški vzdrževanja in obratovanja naprav in objektov skupne rabe in se krijejo iz proračuna občine.

III. PRIKLJUČITEV NA VODOVODNO OMREŽJE

10. člen

Pred priključitvijo na vodovodno omrežje si mora investitor/vlagatelj zahteve za priključitev (v nadaljevanju: vlagatelj) pridobiti soglasje upravljavca vodovodnega omrežja, ki priključitev tudi izvede.

Upravljavec izdaja tudi soglasje k prostorskim izvedbenim aktom, ureditvenim načrtom, zbirni karti komunalnih vodov, gradbenim dovoljenjem v primerih, ko se gradi na območju, za katerega ni sprejet prostorski izvedbeni akt, k uporabnim dovoljenjem in soglasja za začasne priključke po postopku in v obliki, ki jo določa tehnični pravilnik.

Vlagatelj predloži k vlogi za pridobitev soglasja in pred priključitvijo naslednjo dokumentacijo:

a) za pridobitev projektnih pogojev:

- navedbo maksimalne potrebne količine vode v litrih na sekundo in predvideno poprečno mesečno porabo vode v kubičnih metrih,
- urbanistični del projektne dokumentacije,
- situacijo z vrisanim objektom v ustreznem merilu;

b) za soglasje za pridobitev gradbenega dovoljenja:

- situacijo z vrisanim objektom v ustreznem merilu,
- načrt za pridobitev gradbenega dovoljenja,
- načrt izvedbe priključka in hidrantnega omrežja;

c) pred priključitvijo:

- gradbeno dovoljenje ali
- dovoljenje upravnega organa o postavitvi začasnega objekta,
- izvedbeni načrt interne vodovodne instalacije,
- soglasje za prekop cestišča in soglasje lastnikov oz. uporabnikov parcel, preko katerih poteka priključek,
- pogodbo o dovolitvi služnosti za vzdrževanje priključka.

in druge dokumente, ki jih zahtevajo veljavni predpisi in zakonska določila

Stroške izdelave soglasij in projektnih pogojev zagotavlja občina.

11. člen

Upravljavec javnega vodovoda je dolžan dopustiti priključitev v obliki in po postopku, ki je podrobneje opredeljen v pravilniku o tehnični izvedbi in uporabi vodovodnih objektov in naprav upravljavca, če je vlagatelj izpolnil vse pogoje soglasij ter poravnal vse obveznosti do upravljavca in lastnika javnega vodovoda.

12. člen

Za priključitev obstoječe zgradbe na javni vodovod mora vlagatelj od upravljavca pridobiti soglasje za priključitev na javni vodovod.

Upravljavec javnega vodovoda je dolžan dopustiti priključitev na javni vodovod, če vlagatelj vloži zahtevek in to dopuščajo razpoložljive kapacitete vodnih virov in vodovodnega omrežja ter tehnični pogoji. Upravljavec je dolžan izvesti vodovodni priključek najkasneje v tridesetih dneh, če je vlagatelj izpolnil vse pogoje določene s soglasji. Stroški izvedbe priključka bremenijo vlagatelja.

V primeru, da razmere ne dovoljujejo novih priključkov, je upravljavec dolžan vlagatelja pisno seznaniti o razmerah in pogojih, pod katerimi bo priključitev možna.

Po priključitvi se vlagatelj vpiše v evidenco uporabnikov.

13. člen

Način izvedbe vodovodnega priključka predpiše upravljavec vodovodnega omrežja v skladu s Tehničnim pravilnikom upravljavca. Prostor, kjer je zgrajen vodomer, mora biti vedno dostopen delavcu upravljavca.

14. člen

Vodovodni priključek je del objekta in je last uporabnika. Priključek je lahko stalen ali začasen.

15. člen

V primeru, da na območju, na katerem želi vlagatelj pridobiti vodovodni priključek, obstaja kanalizacijsko omrežje, sme upravljavec izdati soglasje le, če lokacijska dokumentacija oziroma zazidalni načrt obravnavata priključek na kanalizacijsko omrežje.

Na območjih, kjer je zgrajen javni vodovod in obstajajo tehnični pogoji za priključitev ter to zahtevajo določila Pravilnika o oskrbi s pitno vodo (Uradni list RS, št. 35/2006 in 41/2008) je za vse objekte priključitev na javni vodovod obvezna.

16. člen

Spremembo dimenzije priključka, trase, merilnega mesta priključka, izvedbo dodatnega priključka ali ukinitve priključka in zahtevo za povečan odzem pitne vode, se obravnava na enak način kot za nov vodovodni priključek.

O plačilu komunalnega prispevka, za primere naštete v prvem odstavku tega člena, odloči občinska uprava občine.

17. člen

Uporabnik ne sme dovoliti priključitve objektov drugih lastnikov na svojo interno vodovodno instalacijo ali na svoj vodovodni priključek brez soglasja upravljavca.

18. člen

Na trasi vodovodnega omrežja ni dovoljeno postavljati, graditi ali zasajati ničesar brez predhodnega soglasja upravljavca.

19. člen

Gradnjo objektov in naprav vodovodnega omrežja, ki je v lasti občine, lahko izvaja za to usposobljen izvajalec, razen neposredne priključitve uporabnika na vodovodno omrežje, ki jo lahko izvede le upravljavec.

Upravljavec omenjeno gradnjo objektov in naprav vodovodnega omrežja, na stroške investitorja, obvezno nadzira.

Vsa dela na vodovodnem omrežju in vodovodnih priključkih izvaja in nadzira upravljavec oziroma od upravljavca pooblaščen izvajalec.

IV. MERITVE PORABE IN OBRAČUN PORABLJENE VODE

20. člen

Količina porabljene vode iz vodovodnega omrežja se meri z obračunskimi vodomeri. Z velikimi porabniki vode lahko upravljavec sklene pogodbo o meritvi dobavljene vode in plačilnih pogojih.

Vodomeri v interni instalaciji rabijo za interno porazdelitev stroškov in nadzor. Upravljavec ne vzdržuje internih vodomeroev in jih ne priznava kot obračunski vodomer. Osnova za obračun porabljene vode je odčitek glavnega obračunskega vodomera.

Če sta v eni zgradbi dva uporabnika ali več, ki plačujejo vodo po različni tarifi, se lahko na en priključek izvede več obračunskih vodomeroev v centralni vodomerni niši ali jašku. V tem primeru mora biti notranja vodovodna instalacija izvedena za vsakega uporabnika posebej.

V objektih, v katerih so poleg stanovanj tudi lokali za opravljanje različnih gospodarskih oz. negospodarskih dejavnosti, morajo le-ti imeti vgrajene lastne obračunske vodomere za merjenje količine porabljene vode.

Če iz tehničnih razlogov vgradnja glavnega obračunskega vodomera v lokalu oz. v stanovanju ni mogoča, kar za vsak primer posebej ugotovi upravljavec, se lahko kot obračunski vodomer izjemoma vgradi odštevalni (sub)vodomer, ki ga odčitava upravljavec.

Če tehnične možnosti ne dopuščajo niti vgradnje odštevalnega (sub)vodomera, se uporabniku zaračunava mesečna pavšalna poraba vode, določena na osnovi naslednje tabele:

Dejavnost:	m ³ /m ² /mesec
I.	
- gostinski obrat	2,4
- kavarna, bife	2,0
- slaščičarna	2,0
- frizerski salon	0,78
- fotograf	0,78
- urad	0,175
- trgovina	0,05
- mesarija	0,65
- pekarna	0,4
- druge dejavnosti, ki pri svojih postopkih ne uporabljajo vode (krojaštvo, šiviljstvo, čevljarstvo, urarstvo ...)	0,1
II.	
- stanovanjska enota – gospodinjstvo	6 m ³ oseba/mesec

Meritev oz. obračun porabe vode po 3., 4. in 5. odstavku tega člena je možna le v stavbah, ki so bile na omrežje upravljavca, priključene pred uveljavitvijo tega pravilnika. Vsi drugi objekti morajo biti zgrajeni oz. instalacije izvedene tako, da ima vsaka stanovanjska enota ter vsak poslovni prostor oz. lokal svoj obračunski vodomer, kar je pogoj za izdajo soglasja za priključitev zgradbe na omrežje upravljavca.

21. člen

Priključek se izvede praviloma za vsak objekt posebej, lahko pa ima objekt tudi več priključkov. Priključek je stalen ali začasen. Začasni priključek se mora ukiniti v roku, ki ga določi upravljavec.

22. člen

Za večstanovanjske objekte, ki se gradijo na novo, je treba zagotoviti priključitev in obračun za vsako stanovanjsko in poslovno enoto posebej.

Tip, velikost in mesto namestitve določi upravljavec samostojno skladno s projektom in določili tehničnega pravilnika. Uporabnik ne sme prestavljati, zamenjati ali popravljati obračunskega vodomera, niti odstraniti plombe.

Stroški nabave in namestitve vodomera bremenijo uporabnika. Stroške kontrole, popravila in zamenjave vodomeroev plača uporabnik upravljavcu vodovoda z vzdrževalnino-števniko, ki je odvisna od dimenzije oziroma velikosti priključka.

Upravljavec vzdržuje obračunske vodomere in skrbi za njihove redne preglede, vse na stroške uporabnika. Vsak obračunski vodomer mora biti pregledan in veljavno žigosan s strani pristojnega organa v skladu z veljavno zakonodajo.

23. člen

Vodovodni priključek je last lastnika oz. lastnikov objekta, ki ga s pitno vodo oskrbuje upravljavec, in to od priključka na ulični vod – napajalni vod do vodomera, vzdržuje ga pa upravljavec na stroške lastnika oz. lastnikov objekta.

24. člen

Upravljavec vodovoda je dolžan ob zamenjavi obračunskega vodomera (vsakih 5 let) na stroške uporabnika pregledati vodovodni priključek. Pregled zajema:

- preveritev dostopnosti in brezhibnosti cestnega zaklopnika,
- preveritev lokacije vodomera in dostopnosti,
- pregled dovodne cevi in s tehničnim pravilnikom predpisanih plomb in delov pred vodomrom in za njim,
- v primeru suma prepustnosti vodovodne cevi tudi pregled s slušno napravo.

Stroške pregleda določi upravljavec enkrat letno na podlagi kalkulacije, ki je sestavni del plana stroškov upravljavca in jo potrdi nadzorni svet upravljavca.

Za obnovo dotrajanega priključka, kar ugotovi upravljavec ob pregledu, sklenejo upravljavec in lastnik oz. lastniki pogodbo, s katero določijo stroške in način plačila obnove dotrajanega priključka.

25. člen

Upravljavec zaračunava uporabnikom mesečno priključnino, ki je sestavljena iz:

- cene vzdrževanja vodomera (zajema stroške vzdrževanja vodomera skupaj z ventilom pred vodomrom in za njim),
- stroškov pregleda vodo tesnosti vodovodnega priključka iz 24. člena tega pravilnika in
- števnine, ki zajema stroške odčitavanja vodomero, stroške obračuna vode s pripravo podatkov o porabljeni vodi in izdajo ter pošiljanje računov ter vodenje evidence o plačnikih oz. neplačnikih.

Višino mesečne priključnine določi pristojni organ lokalne skupnosti.

Katere elemente mesečne priključnine zaračunava upravljavec uporabniku je odvisno od vrste uporabnikovega priključka, kot je razvidno iz naslednje tabele:

	ELEMENT MESEČNE PRIKLJUČNINE		
	števnina	vzdrževanje števca	pregled priključka
- glavni obračunski vodomrom	DA	DA	DA
- odštevalni (sub)vodomrom*	DA	DA	NE
- pavšalist z lastnim priključkom	DA	NE	DA
- pavšalist na skupnem glavnem priključku (večstanovanjska hiša)*	DA	NE	NE
- začasno odklopljen priključek	NE	DA**	DA

* - plačuje tudi sorazmerni delež mesečne priključnine glavnega priključka

** - vzdrževanje števca se plačuje samo prvih 5 let odklopa

26. člen

Vodomeri na interni napeljavi, ki so nameščeni za obračunskim vodomrom, služijo le interni porazdelitvi stroškov. Upravljavec vodovoda teh vodomero ne vzdržuje in tudi ne uporablja za obračun vode. Osnova za obračun je stanje obračunskega vodomera na dan odčitka.

27. člen

Stroške okvar, ki so nastali na priključku ali vodomera po krivdi lastnika objekta ali uporabnika, bremenijo uporabnika.

28. člen

Uporabnik ima poleg rednih pregledov vodomera pravico zahtevati izredno kontrolo točnosti obračunskega vodomera.

Če se ugotovi, da je točnost vodomera izven dopustnih meja, nosi stroške preizkusa upravljavec vodovoda, v nasprotnem primeru pa uporabnik.

29. člen

Količina porabljene vode se meri v kubičnih metrih po odčitku na obračunskem vodomera.

V primeru, da upravljavec ugotovi, da je obračunski vodomera v okvari ali da iz drugega razloga ni mogoče odčitati vodomera, se obračuna povprečna poraba vode na osnovi zadnjega obračunskega obdobja.

30. člen

Upravljavec mesečno zaračunava porabljeno vodo v obliki akontacije, ki jo določi na osnovi povprečne porabe vode v zadnjem obračunskem obdobju.

Upravljavec praviloma opravi odčitke obračunskih vodomero enkrat letno in opravi obračun porabljene vode za vsakega uporabnika.

Upravljavec je dolžan objaviti spremembo cene vode na krajevno običajen način. Če se spremeni cena vode, je upravljavec dolžan dostaviti uporabnikom poseben obrazec za popis stanja vodomera, na osnovi katerega se izvede obračun porabljene vode. V kolikor uporabnik stanja vodomera na predpisanem obrazcu ne dostavi upravljavcu v zahtevanem roku, se stanje vodomera na dan uveljavitve nove cene vode izračuna iz povprečne porabe vode v preteklem obračunskem obdobju.

31. člen

Na osnovi predvidene ali dejansko porabljene količine vode in veljavne cene, ki jo sprejme občinski svet občine, upravljavec na podlagi računa zaračuna uporabniku vodarino.

Cena m³ vode se določa skladno s predpisi o oblikovanju cen komunalnih storitev.

32. člen

Uporabnik je dolžan račun poravnati v predpisanem roku od datuma izstavitve računa. V primeru, da uporabnik ne poravnava vodarine v določenem roku po prejemu računa, ga je upravljavec dolžan opomniti. V opominu mora določiti dodaten rok za plačilo in opozoriti uporabnika na posledice neplačila.

Uporabnik, ki se s prejetim računom ne strinja, lahko v osmih dneh od prejema računa pri upravljavcu vloži pisni ugovor. Ugovor na račun ne zadrži plačila.

Upravljavec je dolžan na ugovor uporabnika pisno odgovoriti v roku enega meseca in v tem roku ne sme prekiniti dobave vode.

Če uporabnik zamudi s plačilom, mu upravljavec zaračuna zakonsko veljavne zamudne obresti.

V. OMEJITVE IN PREKINITVE DOBAVE VODE

33. člen

Upravljavec ima pravico brez povračila škode prekiniti dobavo vode za čas izvedbe planiranih vzdrževalnih del ali čas odprave nepredvidljivih okvar na objektih in napravah vodovodnega omrežja, vendar mora pred prekinitvijo obvestiti uporabnike neposredno ali preko sredstev javnega obveščanja.

34. člen

Upravljavec lahko brez objave prekine dobavo vode v naslednjih primerih:

1. če priključek na vodovodno omrežje ni izveden v skladu s soglasjem upravljavca ali je izveden brez soglasja upravljavca,
2. če interna instalacija in druge naprave uporabnika ovirajo redno dobavo vode drugim uporabnikom in uporabnik ne izboljša stanje v določenem roku, ki ga postavi upravljavec,
3. če uporabnik brez soglasja upravljavca dovoli priključitev drugega uporabnika na svojo interno instalacijo in če razširi svojo lastno napeljavo,
4. če uporabnik onemogoči delavcu upravljavca odčitavanje ali zamenjavo vodomera ali pregled priključka,
5. če uporabnik brez privolitve upravljavca odstrani plombo na vodomeru, hidrantnih ventilih ali kako drugače spremeni izvedbo priključka,
6. Če uporabnik ne dopusti upravljavcu opravljati nujnih vzdrževalnih del na javnem vodovodu.
7. če uporabnik ne poravnava stroškov po izdanem računu niti po prejemu opomina pred prekinitvijo dobave vode v roku, ki je na njem naveden,
8. če uporabnik z odvodom odpadne vode povzroča nevarnost za zdravstveno ustreznost pitne vode.

Dobava se prekine za čas, dokler ni odpravljen vzrok prekinitve. Uporabnik mora plačati stroške prekinitve in ponovne priključitve.

Uporabnik ne sme prekiniti dobave vode do lastnega ali do sosedovega objekta brez soglasja upravljavca.

35. člen

V primeru pomanjkanja pitne vode v omrežju lahko župan občine na predlog upravljavca izda sklep o varčevanju s pitno vodo, v katerem določi stopnjo varčevanja in posamezne prepovedi za uporabo vode. Upravljavec in uporabniki so dolžni upoštevati določila tega sklepa.

VI. OBVEZNOSTI UPRAVLJAVCEV IN UPORABNIKOV

36. člen

Upravljavec ima pri oskrbi s pitno vodo naslednje obveznosti:

1. skrbi za normalno obratovanje objektov in naprav,
2. redno vzdržuje vse objekte in naprave, ki so v pristojnosti upravljavca,
3. vzdržuje in obnavlja vodovodne priključke,
4. redno vzdržuje obračunske vodomere in skrbi za njihove redne preglede skladno z veljavnimi predpisi,
5. vodi kataster objektov in naprav javnega vodovoda,
6. izdaja soglasja za priključitev in omogoča priključitev na vodovodno omrežje,
7. kontrolira ustreznost interne instalacije pred priklopom na vodovodno omrežje in ob rednem pregledu vodovodnega priključka,
8. sistematično pregleduje vodovodno omrežje s ciljem odkrivanja morebitnih nepravilnosti,
9. ravna skladno z določbami tehničnega pravilnika,
10. skrbi za brezhibnost in vzdrževanje javnega požarnega omrežja in hidrantov,
11. redno zagotavlja kontrolo kakovosti pitne vode skladno z veljavnimi predpisi,
12. izvrši pregled interne instalacije in opravi kontrolo kvalitete pitne vode, če je podan utemeljen sum, da je voda neustrezna,
13. redno odčituje vodomere in skrbi za obračun porabljene vode,
14. organizira dobavo vode v primeru višje sile, ko je oskrba motena.

37. člen

Uporabniki imajo naslednje obveznosti:

1. redno vzdržujejo vodovodno instalacijo, vodomerni jašek ali nišo in interno hidrantno omrežje,
2. upravljavcu omogočajo pregled interne vodovodne instalacije in internega omrežja,
3. omogočajo upravljavcu dostop do obračunskega vodomera,
4. ščitijo obračunski vodomere pred zmrzovanjem in fizičnimi poškodbami,
5. pisno obvestijo upravljavca spremembi naslova, lastništva in spremembah na objektu, ki imajo vpliv na odvzem in obračun vode v roku 8 dni od nastanka spremembe; sprememba je možna po poravnavi vseh zapadlih obveznosti,
6. redno plačujejo prejete račune za oskrbo s pitno vodo in preglede ter vzdrževanje priključka,
7. takoj javljajo upravljavcu vse okvare in nepravilnosti na vodovodnem omrežju in priključku,
8. upoštevajo varčevalne in ostale ukrepe v primeru višje sile ali ob prekinitvi dobave vode.

38. člen

Investitor del pri vzdrževanju in rekonstrukciji ali gradnji cest, ulic in trgov ter pri izvajanju drugih del mora pridobiti soglasje upravljavca javnega vodovoda in vzpostaviti vodovodno omrežje in naprave v prvotno stanje. Vsa dela se opravijo pod nadzorom upravljavca.

Upravljavci drugih omrežij in naprav morajo pri opravljanju del na svojih objektih in napravah zagotoviti, da ostane vodovodno omrežje ter naprave nepoškodovane.

V primeru poškodbe vodovodnega omrežja, morajo povzročitelji poškodbe na svoje stroške naročiti popravilo pri upravljavcu. Poravnati morajo tudi povzročeno škodo.

39. člen

Lastnik vodovodnega omrežja je dolžan upravljavcu povrniti stroške odprave posledic na vodovodnem omrežju, ki so nastali kot posledica višje sile.

VII. ODJEM VODE IZ HIDRANTOV

40. člen

Hidranti v omrežju javnega vodovoda rabijo predvsem požarni varnosti in morajo biti vedno dostopni in v brezhibnem stanju. Iz njih se sme odvzemati voda brez soglasja upravljavca le za gašenje požarov in za gasilske vaje. Zaradi registracije nenadzorovanega odvzema vode je potrebno o odvzemu vode iz hidrantov v sedmih dneh obvestiti upravljavca vodovoda, v poročilu pa navesti količino, datum, uro in mesto odvzema.

Odvzem vode iz hidrantov za čiščenje cest in ulic, zalivanje zelenic, izpiranje kanalov, utrjevanje cestišč, za javne prireditve in za polnjenje cistern za prevoz vode in drugo je možen le s privolitvijo upravljavca. O odjemu za te namene se sklene ustrezna pogodba. Ta odjem je možen le s hidrantskim nastavkom z vgrajenim obračunskim vodomerom, registriranim pri upravljavcu.

41. člen

Brez soglasja upravljavca vodovodnega omrežja smejo iz hidrantov odvzemati pitno vodo le gasilci za gašenje požarov in odstranjevanje posledic drugih elementarnih nesreč, razen v primeru suše. V tem primeru morajo gasilci naknadno obvestiti upravljavca vodovoda o uporabi ter trajanju odvzema vode in sporočiti morebitne pomanjkljivosti, ki so jih opazili pri odvzemu vode.

Uporabnik, ki uporablja pitno vodo iz hidranta za navedene namene, razen gašenja, mora imeti tehnično brezhiben hidrantski nastavek z obračunskim vodomerom, ki ga najame pri upravljavcu.

Upravljavec po prejemu obvestila pregleda stanje hidranta.

Uporabnik hidranta mora po odvzemu vode pustiti hidrant v brezhibnem stanju. V nasprotnem primeru trpi vse posledice in stroške, ki nastanejo zaradi okvare hidranta.

Hidranti in požarni bazeni se smejo uporabljati v primeru suše le s soglasjem upravljavca.

VIII. KAZENSKÉ DOLOČBE

42. člen

Z globo v znesku 200,00 EUR se kaznuje posameznika kot uporabnika javnega vodovoda:

- če se kot uporabnik priključi na vodovodno omrežje pred ali mimo obračunskega vodomera,
- če kot uporabnik ne prijavi okvare na vodovodnem priključku,
- če kot uporabnik onemogoča delavcem upravljavca preglede in odčitavanje obračunskega vodomera,
- če kot uporabnik sam brez privolitve upravljavca odstrani plombe na vodomeru,
- če kot uporabnik v primeru pomanjkanja vode troši pitno vodo v nasprotju z navodilom o racionalni rabi vode,
- če se ne priključi in ne uporablja javnega vodovoda v skladu z določili 15. člena odloka,
- če ne upošteva določil 37. člena odloka.

Z globo v znesku 400,00 EUR se kaznuje samostojnega podjetnika posameznika in posameznika, ki samostojno opravlja dejavnost, če ravna v nasprotju s prejšnjim odstavkom.

Z globo v znesku 2.000,00 EUR se kaznuje pravno osebo in z globo 400,00 EUR odgovorno osebo pravne osebe, če ravna v nasprotju s prvim odstavkom tega člena.

43. člen

Z globo v znesku 5.000,00 EUR se kaznuje pravno osebo kot upravljavca vodovoda, če

- ne skrbi za redno vzdrževanje in delovanje vodovodnih naprav in objektov,
- ne zagotavlja zdravstvene ustreznosti pitne vode,
- ne upošteva določil 36. člena odloka.

Z globo v znesku 1.000,00 EUR se kaznuje tudi odgovorno osebo pravne osebe, ki stori prekršek iz prejšnjega odstavka.

IX. PREHODNE IN KONČNE DOLOČBE

44. člen

Upravljavec in uporabniki vodovodnega omrežja, ki je v lasti občine, se morajo zahtevam tega odloka prilagoditi najkasneje v roku enega leta po začetku veljave tega odloka.

45. člen

Upravljavec v roku šestih mesecev po uveljavitvi tega odloka sprejme oz. uskladi pravilnik o tehnični izvedbi in uporabi objektov in naprav javnega vodovoda, ki podrobneje opredeli tehnične normative in navodila za gradnjo, priključevanje, uporabo in vzdrževanje javnega vodovoda, na katerega poda soglasje občinski svet občine.

46. člen

Inšpekcijski nadzor nad izvajanjem tega odloka opravljajo pristojne inšpekcijske službe, strokovni nadzor pa občina oziroma od nje pooblaščen strokovni delavci.

47. člen

S tem odlokom preneha veljati Odlok o oskrbi s pitno vodo v občini Selnica ob Dravi (MUV, št. 25/2003 in 8/2004).

48. člen

Ta odlok začne veljati osmi dan po objavi v Medobčinskem uradnem vestniku.

Številka: 007-00005/2009

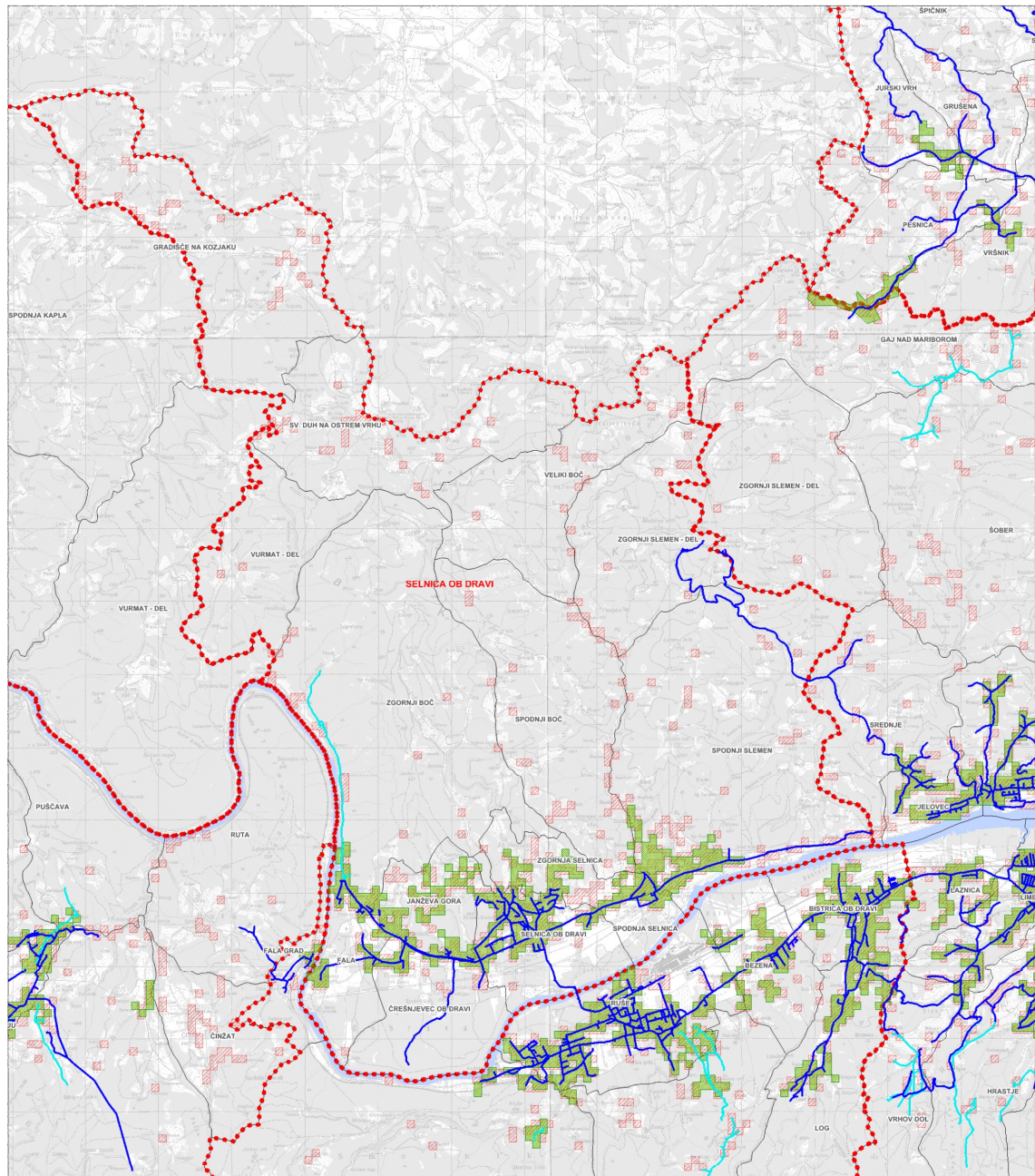
Datum:

Jurij LEP, univ. dipl. inž. les.
ŽUPAN



OBČINA SELNICA OB DRAVI

KARTA OBMOČJA OSKRBE S PITNO VODO IN AGLOMERACIJAMI NAD 5 IN NAD 50 PREBIVALCEV NA HEKTAR



LEGENDA:	
	AGLOMERACIJA NAD 50
	AGLOMERACIJA NAD 5
	MEJE OBČIN
	MEJE NASELJU
	VODOVOD
	ZASEBNI VODOVOD



Vir: Geodetski podatki (C) Geodetska uprava RS
Izris: Služba za GIS, OP in informatiko
september 2009

MERILO 1:25 000

OBRAZLOŽITEV:

Na podlagi razprav članov in članic Odbora za gospodarstvo in svetnikov ter svetnic Občinskega sveta Občine Selnica ob Dravi se spreminja 2., 3. in 10. člen. Spremembe so:

2. člen

V zadnjem odstavku se doda nov zadnji stavek, ki glasi: *...Oskrbovalna območja, kjer občina zagotavlja oskrbo s pitno vodo na podlagi zakonskih predpisov, so navedena in označena v prilogi 1, ki je sestavni del tega odloka ...*

3. člen

V prvem stavku se za besedami »vsaka fizična ali pravna oseba« doda: *... ki je lastnik, solastnik ali najemnik celote ali dela stavbe oziroma gradbenega inženirskega objekta ali zemljišča na območju občine ...*

10. člen

V prvem stavku se za besedami »omrežje si mora« doda: *... investitor/vlagatelj ...*

V točki c se v prvi alineji na koncu doda besedica *... ali ...*, črtata se tretja in peta alineja, na koncu tega odstavka se doda *... in druge dokumente, ki jih zahtevajo veljavni predpisi in zakonska določila ...*