

# OBČINSKA CELOSTNA PROMETNA STRATEGIJA

## OBČINE SELNICA OB DRAVI



Varnost, zdravje in trajnost  
na vsakem koraku.



Sofinancira  
Evropska unija

I FEEL  
SLOVENIA



REPUBLIKA SLOVENIJA  
MINISTRSTVO ZA OKOLJE,  
PODNEBJE IN ENERGIJO

# Kazalo vsebine

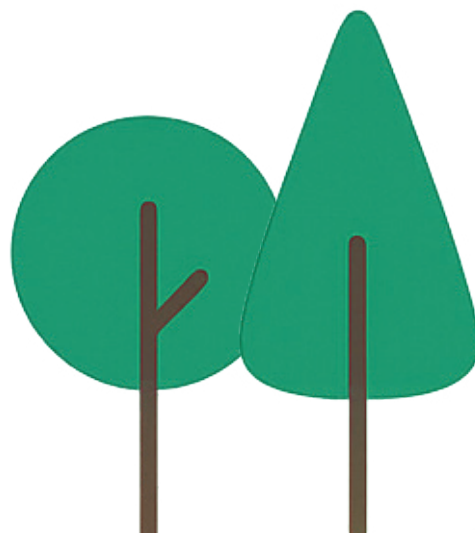
1. Uvod	3
2. Namen občinske celostne prometne strategije	4
3. Proces priprave Občinske celostne prometne strategije	6
4. Oris zelenega stanja	12
4.1 Vizija razvoja prometa	13
4.2 Strateški cilji	14
5. Analiza stanja	16
5.1 Demografska analiza	17
5.2 Javni prevoz	18
5.3 Zdravstveno stanje prebivalcev	18
5.4 Štetje prometa	18
5.5 Potovalne navade – zaposleni	19
5.6 Potovalne navade – osnovnošolci	20
5.7 Potovalne navade – prebivalci	20
6. Dosežki, izzivi in priložnosti na področju prometa	22
6.1 Celostno prometno načrtovanje	23
6.2 Hoja	23
6.3 Kolesarjenje	24
6.4 Javni potniški promet	25
6.5 Cestni motorni promet	26
7. Stebri ukrepanja	28
7.1 Celostno prometno načrtovanje	31
7.2 Hoja	33
7.3 Kolesarjenje	34
7.4. Javni prevoz	35
7.5 Motoriziran promet	37
8. Akcijski načrt občinske celostne prometne strategije	41

# Kazalo grafikonov

Grafikon 1: Prirast prebivalcev v Občini Selnica ob Dravi med leti 2020 do 2023 (Vir: Statistični urad)	17
Grafikon 2: Rezultat kordonskega štetja za vse kategorije	18
Grafikon 3: Glavni razlogi za izbiro avtomobila za prihod na delo	19
Grafikon 4: Rezultati ankete učencev in potovalni načini prihoda v šolo	19
Grafikon 5: Rezultat ankete najbolj pogosti način mobilnosti	20

# Uvod

Občina Selnica ob Dravi, ki se nahaja v Dravski dolini, obsega 64,5 km<sup>2</sup> in ima približno 4.462 prebivalcev (SURS, 2023). Občina je prometno povezana z magistralno cesto Maribor-Dravograd in Dravsko kolesarsko potjo, vendar se sooča z izzivi, kot so pomanjkanje varne infrastrukture za pešce in kolesarje, omejen javni prevoz ter visoka odvisnost od osebnih vozil. Celostna prometna strategija občine je ključni dokument, ki bo naslovil te izzive in zagotovil varen, dostopen in trajnosten prometni sistem, ki bo izboljšal kakovost življenja vseh občanov.



# 2

## **Namen občinske celostne prometne strategije**

**O** bčinska celostna prometna strategija (v nadaljevanju OCPS) je izjemno pomemben dokument, ki omogoča usklajen razvoj prometnih sistemov z upoštevanjem trajnostnih ciljev. Njegov glavni poudarek je na zmanjšanju negativnega vpliva prometa na okolje in izboljšanju kakovosti življenja v urbanih in ruralnih območjih. S tem pristopom občina poskrbi za boljšo kakovost življenja, povečanje varnosti in zdravja ter izboljšanje mobilnosti.

Občina Selnica ob Dravi pri načrtovanju in izvajanju svojih nalog upošteva načela trajnostnega razvoja ter si prizadeva zagotavljati visoko kakovost bivanja svojih občanov.

Pristop k pripravi in sprejemu OCPS je naslednji korak. Strategija bo občini omogočila uspešno pridobivanje finančnih sredstev in oblikovanje jasne vizije ter konkretnih usmeritev za prihodnje ukrepe na področju mobilnosti. Predstavlja pomembno načrtovanje in odločanje ter ključno orodje za uresničevanje trajnostnih prometnih rešitev.

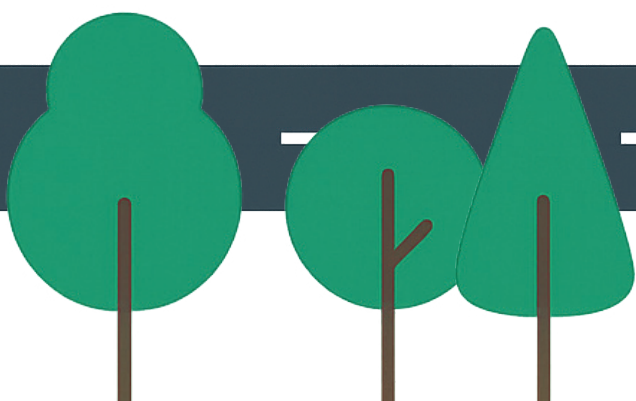
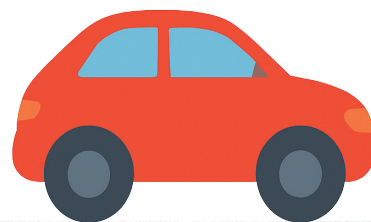
Kljub številnim izzivom, kot so geografska razpršenost naselij, omejena dostopnost javnega prevoza, visoka odvisnost od osebne avtomobila ter veliki finančni izdatki za odpravljanje posledic naravnih nesreč, ostaja Občina Selnica ob Dravi trdno

zavezana preusmeritvi v smer trajnostne mobilnosti.

Pomanjkanje ustrezne infrastrukture za pešce in kolesarje omejujeta možnosti za prehod na bolj trajnostne oblike mobilnosti, vendar pa OCPS predstavlja ključno orodje za odpravljanje teh težav. Dokument bo omogočil vzpostavitev učinkovitega, varnega in trajnostnega prometnega sistema, ki bo izboljšal kakovost bivanja vseh prebivalcev.

Namen strategije je zagotoviti celovit pristop k urejanju prometa, ki bo upošteval potrebe vseh skupin prebivalcev – od otrok, starejših in ranljivih skupin do dnevnih migrantov in turistov ter seveda občanov. Poudarek je na povečanju deleža aktivnih in trajnostnih načinov mobilnosti, kot so hoja, kolesarjenje in uporaba javnega potniškega prometa. Strategija bo služila kot podlaga za odločanje o prihodnjih investicijah v prometno infrastrukturo in spodbujanje aktivnih načinov potovanja, hkrati pa bo podlaga za pridobivanje državnih in evropskih sredstev za projekte s področja trajnostne mobilnosti.

OCPS Občine Selnica ob Dravi je torej ključen dokument, ki bo omogočil postopno preobrazbo prometnega sistema v smeri bolj trajnostnega, varnega in prijaznega do vseh prebivalcev.

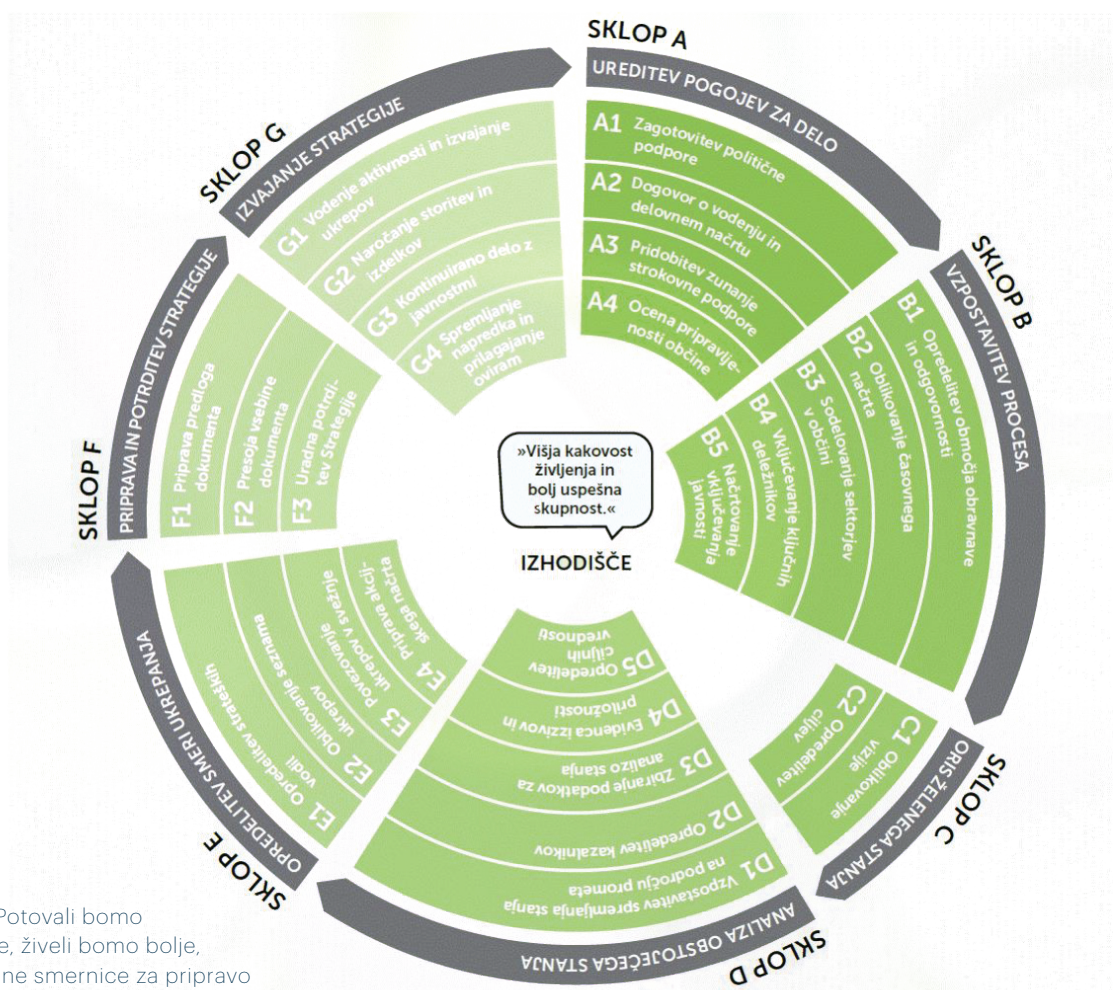


# 3

**Proces priprave  
Občinske celostne  
prometne strategije**

Proces priprave OCPS je potekal v skladu z Nacionalnimi smernicami za pripravo Občinske celostne prometne strategije: Potovali bomo udobneje, živali bomo bolje, ki jih je leta 2021 izdalo in leta 2023 noveliralo pristojno ministrstvo. Proces je bil razdeljen na

sedem vsebinskih sklopov: ureditev pogojev za delo, vzpostavitev procesa, oris zelenega stanja, analiza obstoječega stanja z opredelitvijo ključnih izzivov in priložnosti, opredelitev smeri ukrepanja z ukrepi in akcijskim načrtom.



**Slika 1:** Potovali bomo udobneje, živali bomo bolje, Nacionalne smernice za pripravo Občinske celostne prometne strategije, 2023 str. 10.

Proces priprave OCPS je potekal od avgusta 2024 do septembra 2025. V začetku priprave OCPS sta bili ustanovljeni ožja in širša delovna skupina, ki sta bili aktivno vključeni v vse faze priprave OCPS. Vanju so bili imenovani predstavniki ključnih deležnikov: občinske uprave, osnovne šole, policije, medobčinskega redarstva in društev.

V začetni fazi priprave OCPS je bila zagotovljena politična podpora, namen in cilji dokumenta pa so bili predstavljeni občinskemu svetu. Sledila je pridobitev zunanje strokovne podpore, dogovor o vodenju postopka ter priprava delovnega načrta z jasno določeno časovnico.

Opredeljeno je bilo območje obravnave, izvedena je bila ocena pripravljenosti občine in vzpostavljene so bile uvodne medsektorske aktivnosti. Namen in cilji OCPS so bili predstavljeni občinski upravi, poleg tega pa je bil dogovorjen tudi način sodelovanja s sosednjimi občinami.

Zavedamo se, da je za vzpostavitev trajnostnega prometnega sistema, ki bo ustrezal potrebam prebivalstva, ključno aktivno vključevanje javnosti – tako v fazi priprave kot tudi pri izvajanju strategije. Zato so v vse faze priprave bili vključeni občinski sektorji, ključni deležniki in splošna javnost.

Uvodnim aktivnostim je sledil oris zelenega stanja z oblikovanjem vizije in opredelitvijo ciljev OCPS občine Selnica ob Dravi.

V nadaljevanju procesa se je opravila analiza stanja na področju prometa v občini. Najprej se je pregledala obstoječa dokumentacija s področja urejanja prometa in prostora.

### **Pregled je zajemal podatke o:**

- podnebnih značilnostih,
- značilnostih prebivalstva,
- prometni varnosti,
- stroških mobilnosti,
- stopnji motorizacije,
- kakovosti zraka in
- zdravju prebivalcev.

### **Izvedeni so bili kordonsko štetje prometa in terenski ogledi, kjer so bili ocenjeni pogoji za:**

- pešce,
- kolesarje,
- uporabnike javnega potniškega prometa ter
- motorni promet.

### **Posebna pozornost je bila namenjena razumevanju prometnih navad in izzivov občanov. V ta namen so bili izvedeni:**

- javna razprava in javna prireditve,
- intervjuji s ključnimi deležniki,
- ankete o potovalnih navadah osnovnošolcev in zaposlenih,



- anketa za splošno javnost, v kateri so občani izrazili mnenja o prometnem sistemu, izpostavili izzive in predlagali rešitve.

Cilj analitičnega dela je bil pridobiti celovit vpogled v delovanje prometnega sistema ter prometne navade prebivalcev, obenem pa prepoznati izzive in priložnosti za izboljšave.



### **Na podlagi zbranih podatkov so bili opredeljeni:**

- ključni izzivi in priložnosti,
- ciljne vrednosti za vsak posamezen kazalnik, ki bodo podlaga za določanje prioritarnih ukrepov in spremljanje

napredka pri izvajanju strategije.

Smer ukrepanja je bila določena z oblikovanjem strateških vodil, ki so izhajala iz predhodno opredeljenih ključnih izzivov, priložnosti, prioritet in ciljev OCPS občine Selnica ob Dravi.

Na podlagi izhodišč je bil na delavnici širše delovne skupine oblikovan seznam možnih ukrepov. Upoštevajoč kadrovske in finančne zmogljivosti občine, so bili oblikovani različni scenariji izvajanja ukrepov. Vsak scenarij je bil analiziran z vidika prednosti in slabosti, pri čemer je sodelovala širša delovna skupina.

Na podlagi skupno izbranega scenarija je širša delovna skupina na delavnici opredelila končni nabor ukrepov, ki so služili kot osnova za akcijski načrt.

### **Sledila je priprava akcijsko-finančnega načrta, ki vključuje:**

- opredelitev nosilcev izvedbe,
- zahtevnost posameznih ukrepov,
- stroške za občino,
- vire financiranja ter
- časovnico izvedbe.

Vsebino akcijskega načrta sta pregledali in potrdili tako ožja kot širša delovna skupina.

### **Po vseh predhodnih korakih in dokončni pripravi akcijskega načrta je sledila priprava in potrditev dokumenta OCPS. V času priprave je kakovost dokumenta dvakrat presojalo Ministrstvo za okolje, podnebje in energijo:**

- prvič po opredelitvi strateških vodil,
- drugič po pripravi predloga dokumenta.

Na podlagi prejetega pozitivnega mnenja ministrstva je bila strategija potrjena na Občinskem svetu Občine Selnica ob Dravi.



## Časovni okvir dokumenta

V časovnem načrtu OCPS, pripravljenem v začetnih fazah oblikovanja strategije, je določen ritem priprave in izvajanja dokumenta. Akcijsko-finančni načrt vsebuje podroben seznam ukrepov za prihajajoče sedemletno obdobje in predstavlja ključno osnovo za

uresničevanje ciljev OCPS občine Selnica ob Dravi. Občina je dolžna pristojnemu ministrstvu redno poročati o izvajanju ukrepov iz akcijskega načrta sprejete OCPS ter o spremljanju obveznih kazalnikov, opredeljenih v Načrtu spremljanja kazalnikov. Poročanje je predvideno v tretjem (2027), petem (2029) in sedmem (2031) letu po sprejetju OCPS. Po sedmih letih izvajanja je predvidena posodobitev strategije.

## Območje obravnave

OCPS vključuje obravnavo celotnega območja občine Selnica ob Dravi. Strategija enakovredno obravnava tako središče kot tudi ostala naselja v občini. Območje pesti pomanjkanje varnih poti za pešce in kolesarje, nezadostna ponudba javnega potniškega prometa ter neurejenost mirujočega prometa. Razpršena poselitev in hriboviti predeli območja pomenijo izziv za zagotavljanje dobre dostopnosti vsem prebivalcem.

**Območje pesti pomanjkanje varnih poti za pešce in kolesarje, nezadostna ponudba javnega potniškega prometa ter neurejenost mirujočega prometa.**



# 4

## Oris želenega stanja

**T**rajnostno načrtovanje prometa predstavlja pristop k reševanju prometnih izzivov, ki ne zavrača obstoječih načrtovalskih praks, ampak jih nadgrajuje. Osredotoča se na kakovostno zagotavljanje raznovrstne prometne ponudbe, povečanje mobilnosti prebivalcev ter izboljšanje dostopnosti različnih območij občine. Vizija razvoja prometa in strateški cilji predstavljajo dolgoročni okvir urejanja prometa v občini Selnica ob Dravi.

## 4.1 Vizija razvoja prometa

Vizija razvoja prometa in strateški cilji predstavljajo dolgoročni okvir urejanja prometa v občini Selnica ob Dravi.

Vizija je bila oblikovana s pomočjo ključnih deležnikov v občini in javnosti.

### **Vizija razvoja prometa občine Selnica ob Dravi se glasi:**

»Občina Selnica ob Dravi želi postati najbolj zdrava občina, kjer promet ne bo negativno vplival na zdravje in življenje ljudi v občini ter da se bodo potrebe po mobilnosti uresničevale na trajnostni način.«

Vizija izhaja iz vrednot občine kot zelene, varne in človeku prijazne skupnosti. Promet je v njej razumljen kot sestavni del kakovostnega bivanja, ne kot grožnja zdravju, prostoru ali naravi. Vizija odraža tudi identiteto občine kot prijetne, podeželske, a povezane skupnosti, ki si prizadeva za dolgoročno blaginjo svojih prebivalcev.



**“ Vizija: Občina Selnica ob Dravi želi postati najbolj zdrava občina, kjer promet ne bo negativno vplival na zdravje in življenje ljudi v občini ter da se bodo potrebe po mobilnosti uresničevale na trajnostni način. ”**

## 4.2 Strateški cilji

Cilji strategije opredeljujejo konkretne izboljšave, ki naj bi jih dosegli z uresničevanjem OCPS. Za lažje in učinkovitejše delo občin je bil na nacionalni ravni pripravljen poseben zbir sedmih obveznih ciljev z namenom uskladiti cilje občinskih strategij s prizadevanji na nacionalni ravni (vir: Potovali bomo udobneje, živeli bomo bolje, Nacionalne smernice za pripravo Občinske celostne prometne strategije, 2023, str. 31):

- Izboljšana kakovost življenja v privlačni, zeleni in povezani skupnosti.
- Znižane lokalne emisije onesnaževal in toplogrednih plinov iz prometa.
- Bolj zdravi in bolj aktivni prebivalci.
- Vsem dostopen prometni sistem, ki omogoča socialno vključenost.
- Okrepljeno lokalno in regionalno gospodarstvo.

- Večja varnost vseh udeležencev cestnega prometa.
- Izboljšana dostopnost do osnovnih storitev in aktivnosti.

Tem ciljem v skladu z zastavljeno vizijo sledi OCPS Selnica ob Dravi, pri čemer pa so bili prioriteto opredeljeni naslednji trije cilji:

### 1. Večja varnost vseh udeležencev cestnega prometa

Zagotavljanje varnega prometnega okolja za vse, še posebej za najranljivejše skupine – otroke, starejše, invalide in kolesarje – z urejanjem infrastrukture, umirjanjem prometa ter vzgojno-promocijskimi ukrepi.

### 2. Izboljšana kakovost življenja v privlačni, zeleni in povezani skupnosti

Urejanje prostora na način, ki zmanjšuje prometno obremenjenost in izboljšuje kakovost bivanja: več zelenih površin, manj hrupa ter več priložnosti za druženje in aktivno preživljanje prostega časa.



### **3. Vsem dostopen prometni sistem, ki omogoča socialno vključenost**

Vzpostavitev prometne infrastrukture in storitev, ki omogočajo dostopnost tudi tistim, ki nimajo možnosti uporabe osebnega avtomobila – otrokom, starejšim, invalidom, socialno ogroženim.



**“ Izpostavljeni so bili trije cilji: večja varnost vseh udeležencev, izboljšana kakovost življenje in vsem dostopen prometni sistem. ”**



**5**

**Analiza stanja**

**Z**a pripravo analize stanja so izhodišča predstavljali opredeljena vizija, temeljne vrednote in po pomembnosti razporejeni nacionalni cilji celostnega načrtovanja prometa.

**Za analizo stanja so bili zbrani podatki:**

- pregled obstoječe dokumentacije na državni in lokalni ravni (zakonodaja, smernice, občinski proračun, stanje prometa v občini ...),
- ankete med prebivalci, zaposlenimi, osnovnošolci in ključnimi deležniki,
- kordonsko štetje prometa,
- intervjuji s ključnimi deležniki,
- terenski ogledi,
- vključevanje javnosti (delavnice, javne razprave, javne prireditve, razstava ...).

## 5.1 Demografska analiza

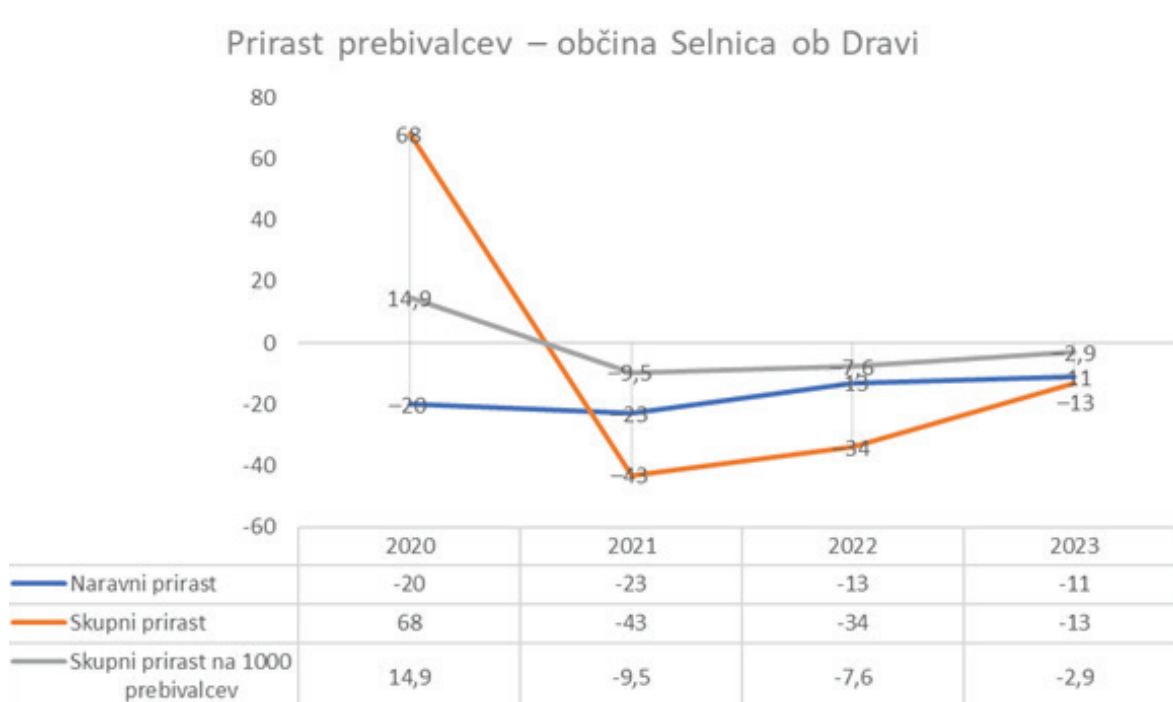
Demografska analiza kaže, da potrebuje občina Selnica ob Dravi raznovrstno prometno infrastrukturo, ki bo ustrezala potrebam vseh starostnih skupin.

Povečan delež starejših prebivalcev zahteva večjo pozornost pri zagotavljanju dostopnosti in varnosti pešcev, medtem ko rastoče število mladih in delovno aktivnih prebivalcev poudarja potrebo po izboljšanju javnega prevoza in kolesarskih poti.

**“Povečan delež starejših prebivalcev zahteva večjo pozornost pri zagotavljanju dostopnosti in varnosti pešcev.”**

**Grafikon 1: Prirast prebivalcev v Občini Selnica ob Dravi med leti 2020 do 2023**

(Vir: Statistični urad)



## 5.2 Javni prevoz

Javni prevoz v občini Selnica ob Dravi vključuje avtobusne linije, ki povezujejo občino z bližnjimi kraji Maribor, Ruše, Lovrec na Pohorju in Radlje ob Dravi. Frekvenca voženj javnega prevoza je nizka, kar odvrta prebivalce od uporabe javnega prevoza. Dostopnost avtobusnih postajališč je omejena, zlasti v bolj oddaljenih delih občine. Manjka ustrezna povezava med različnimi oblikami javnega prevoza (npr. med avtobusi in kolesi).

Analiza javnega prevoza razkriva potrebo po povečanju frekvenca voženj ter izboljšanju dostopnosti in udobja za vse uporabnike, vključno z invalidi.



## 5.3 Zdravstveno stanje prebivalcev

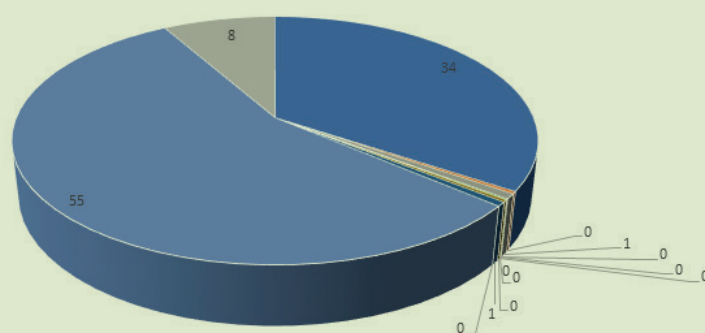
Zdravstveno stanje prebivalcev je tesno povezano s trajnostno mobilnostjo.

## 5.4 Štetje prometa

Kordonsko štetje je bilo opravljeno v skladu z nacionalno metodologijo. Kordonsko štetje se je izvajalo na eni lokaciji, tj. Selniška cesta v naselju Selnica ob Dravi v mesecu decembru.

Iz grafikona je razvidno, da največ potnikov potuje z osebnim vozilom, in sicer 55,42 %, pešcev je 34,29 %, s kombiji se je prepeljal 8,23 % potnikov, ostale kategorije pa so zastopane z manj kot 1 %.

**Grafikon 2: Rezultat kordonskega štetja za vse kategorije**



- Pešec
- Šolski avtobus
- Lažja tovorna vozila
- Potniški kombi
- Kolesar
- Delavski avtobus
- Težja tovorna vozila
- Motorist
- Turistični avtobus, občasn prevoz
- Kmetijska mehanizacija
- Mestni ali medkrajevni avtobus
- Vlak
- Osebnih avtomobilov

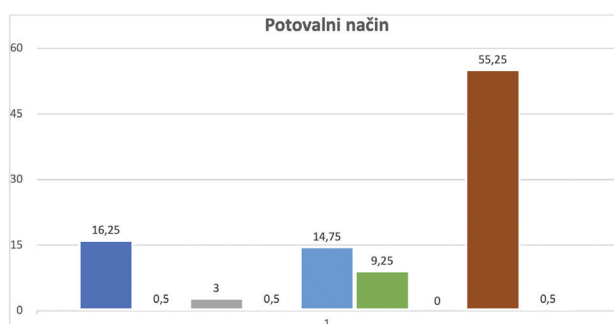
Promocija hoje in kolesarjenja lahko izboljša splošno zdravje prebivalcev ter zmanjša tveganje za kronične bolezni, kot so bolezni srca in ožilja ter diabetes.

Zdravstveni kazalniki kažejo na pozitivne trende v zdravstvenem stanju prebivalcev občine Selnica ob Dravi. Kljub temu je treba nadaljevati z ukrepi, ki spodbujajo zdrav življenjski slog, preventivno zdravstveno oskrbo in dostopnost zdravstvenih storitev.

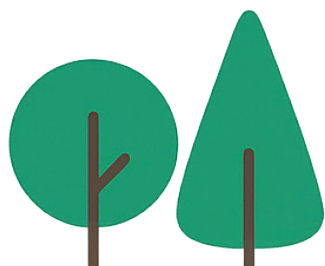
## 5.5 Potovalne navade – zaposleni

Ankete med zaposlenimi so bile izvedene v mesecu septembru 2024 na Javnem zavodu Osnovna šola Selnica ob Dravi, kjer je bilo vključenih 65 zaposlenih. Anketa med zaposlenimi je pokazala, da avtomobil uporablja za potovalni način na delo kar 81 % vprašanih, 5 % jih pot opravi

### Grafikon 4: Rezultati ankete učencev in potovalni načini prihoda v šolo



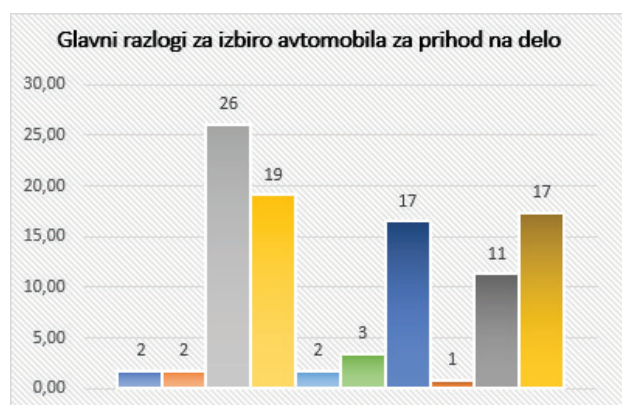
- Hoja sam ali s prijatelji
- Kolo sam ali s prijatelji
- Šolski avtobus/kombi
- Javni prevoz - vlak
- Souporaba avtomobila
- Hoja v spremstvu staršev oz. odraslih
- Kolo v spremstvu staršev oz. odraslih
- Javni prevoz avtobus
- Avtomobil



peš, po 7 % zaposlenih je sopotnikov ali pa v vozilu vozijo sopotnike.

Za prihod na delo z avtomobilom je kot razlog, da nimajo druge možnosti, navedlo kar 26 % vprašanih.

### Grafikon 3: Glavni razlogi za izbiro avtomobila za prihod na delo



- Za pot na delo ne uporabljam avtomobila.
- Na delo se voziva skupaj s partnerjem ali sodelavcem.
- Nimam druge možnosti.
- Avtomobil je hitrejši.
- Prevoz z avtomobilom je cenovno najugodnejši.
- Vožnja z avtomobilom je varnejša.
- Vožnja z avtomobilom je udobna in časovno predvidljiva.
- Enostavnost zaradi zagotovljenega parkirališča.
- Prevoz na delo združujem z nakupovanjem.

### Glavni razlogi za izbiro avtomobila za prihod na delo



## 5.6 Potovalne navade – osnovnošolci

V Selnici ob Dravi je samo ena osnovna šola. Anketa med učenci se je izvajala v enem tretjem, dveh petih in dveh sedmih razredih Osnovne šole Selnica ob Dravi, in sicer v obdobju med 16. 9. in 20. 9. 2024. V analizo je bilo zajetih 88 učencev. Analiza ankete med osnovnošolci kaže, da se največ otrok pripelje v šolo z avtomobilom, in sicer 55 %.

## 5.7 Potovalne navade – prebivalci

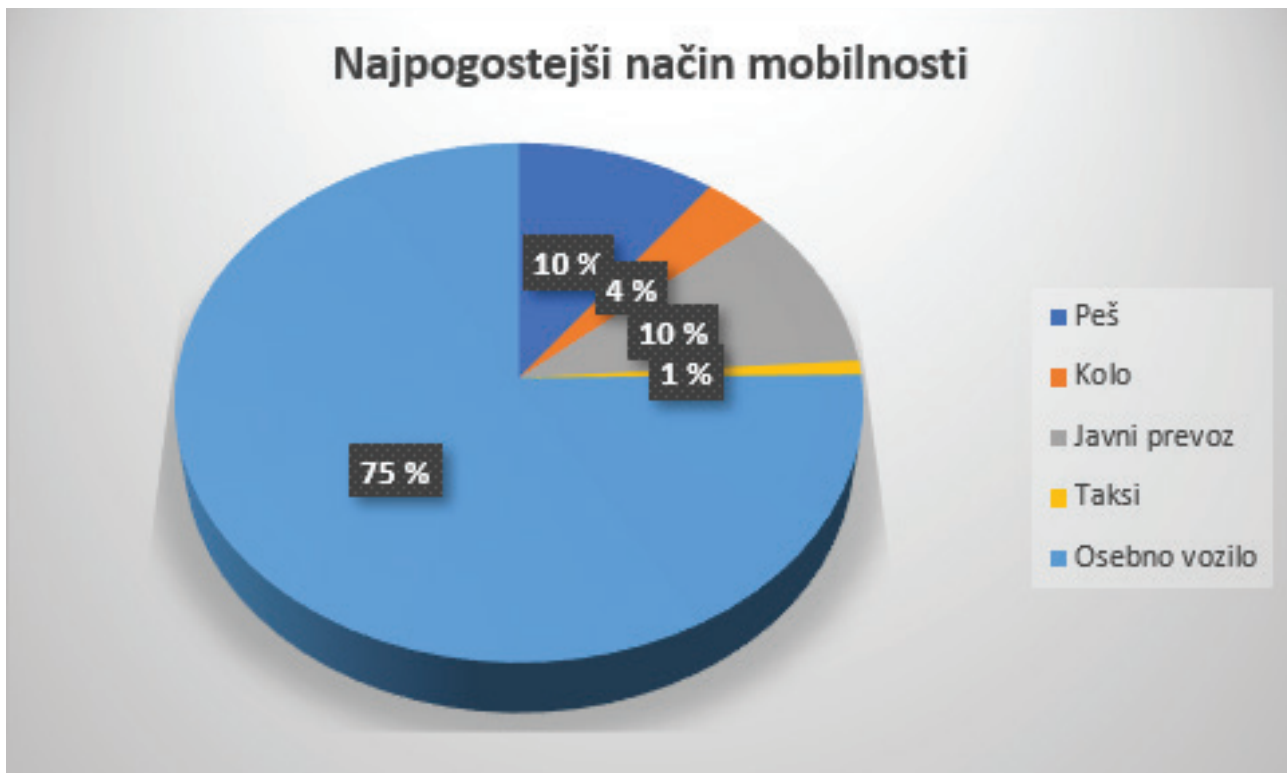
Na podlagi ankete občanov, ki je bila izvedena v času priprave strategije, je bila narejena analiza potovalnih navad. Podatki temeljijo na vzorcu 103 izpolnjenih anket.

Najpogostejši način mobilnosti za opravljanje poti je v 75 % osebno vozilo. Kot glavni razlog za izbiro načina mobilnosti so

**“ Najpogostejši način mobilnosti za opravljanje poti je v 75 % osebno vozilo. ”**



**Grafikon 5: Rezultat ankete najbolj pogosti način mobilnosti**



anketiranci v 36 % navedli, da nimajo druge možnosti.

Za pripravo ciljev prometne strategije je zelo pomemben odgovor na vprašanje, katere so najpomembnejše vrednote pri načrtovanju prometa v občini.

Kot najpomembnejšo vrednoto so vprašani navedli, da je pomembna varnost ljudi s 26 %. Izboljšanje pogojev za hojo in kolesarjenje je na drugem mestu s 23 %, izboljšanje javnega potniškega prometa pa je na tretjem mestu, in sicer z 20 %.

**Izboljšanje pogojev za hojo in kolesarjenje je na drugem mestu s 23 %.**



# 6

**Dosežki, izzivi  
in priložnosti na  
področju prometa**

S pomočjo analize stanja so se analizirali pogoji urejanja posameznih načinov mobilnosti in stanje celotnega prometnega načrtovanja v občini.

S to celostno obravnavo so bili identificirani dosežki in ključni izzivi, s katerimi se občina sooča na področju mobilnosti, ter priložnosti, ki jih je možno izkoristiti za izboljšanje prometnega sistema v smeri večje trajnosti, varnosti in dostopnosti.

## 6.1 Celostno prometno načrtovanje

Občina Selnica ob Dravi še nima izdelane celostne prometne strategije, vendar izkazuje močno zavezanost k celostnemu prometnemu načrtovanju in njegovi vključitvi v lokalno politiko, delovanje in okolje. Občina je sprejela odločen korak k razvoju celostne prometne strategije, kar kaže na vizijo za trajnostni razvoj in izboljšanje prometnega sistema. Podpora lokalnih oblasti zagotavlja stabilno podlago za izvajanje strategije in uvajanje potrebnih ukrepov.

### Izzivi:

- Omejene kapacitete – ljudje: Pomanjkanje usposobljenega kadra za načrtovanje in izvajanje prometnih ukrepov lahko upočasni napredek.
- Omejena sredstva: Finančne omejitve otežujejo izvedbo obsežnejših infrastrukturnih projektov in vzdrževanje obstoječe infrastrukture.

### Priložnosti:

- Izkušnje z Evropskim tednom mobilnosti (ETM): Pretekle aktivnosti v okviru ETM nudijo dragocene izkušnje pri promociji

trajnostnih oblik mobilnosti, kot so kolesarjenje in hoja.

- Povezovanje z drugimi občinami: Sodelovanje s sosednjimi občinami omogoča izmenjavo dobrih praks, skupne projekte in boljše izkoriščanje virov.
- Vključevanje javnosti: Aktivna participacija občanov pri oblikovanju strategije zagotavlja, da ukrepi odražajo njihove potrebe in povečujejo javno podporo.

## 6.2 Hoja

Hoja je najosnovnejša, najbolj trajnostna in vključujoča oblika mobilnosti. Predstavlja ključen način gibanja v vsakdanjem življenju, zlasti na kratkih razdaljah in v urbanih središčih. V občini Selnica ob Dravi se je v zadnjih letih kljub omejenim virom že pristopilo k nekaterim izboljšavam, vendar še vedno ostajajo številni izzivi, ki vplivajo na varnost, udobje in privlačnost hoje kot načina mobilnosti.

		
ŽELEZNIŠKA POSTAJA RUŠE	40 min	20 min
BANKA	48 min	24 min
UPRAVNA ENOTA	43 min	21 min
BAZEN	43 min	21 min
NOGOMETNI STADION RUŠE	41 min	21 min
HLADILNICA	9 min	4 min

### Izzivi:

- Obsežna območja brez pločnikov ob glavni cesti G1-1 Maribor–Dravograd, ki je zelo prometna in za pešce nevarna.

## 6.3 Kolesarjenje

Kolesarjenje postaja vse pomembnejši element trajnostne mobilnosti in ima v občini

**Hoja predstavlja ključen način gibanja v vsakdanjem življenju, zlasti na kratkih razdaljah in v urbanih središčih.**

- Nevarni pogoji za hojo izven središča, zlasti v času prometnih konic in v večernih urah zaradi slabe osvetlitve; otroci na poti v šolo so posebej ogroženi.
- Dotrajana ali neprimerna infrastruktura.
- Slaba označenost poti in nezadostna javna razsvetljava, kar zmanjšuje občutek varnosti in orientacijo pešcev.
- Pomanjkljiva ali manjkajoča infrastruktura za pešce, kar omejuje uporabo trajnostnih načinov mobilnosti in zmanjšuje varnost vseh udeležencev.



### Priložnosti:

- Kratke razdalje med naselji, javnimi storitvami in osnovno infrastrukturo omogočajo, da bi hoja postala primarni način mobilnosti za številne prebivalce.
- Hoja kot zdrav in varen način gibanja, ki prispeva k boljšemu javnemu zdravju in dobremu počutju.
- Dostop do osnovnih storitev peš, zlasti v bolj strnjjenih naseljih, omogoča zmanjševanje odvisnosti od avtomobila in prispeva k večji družbeni vključenosti.

Selnica ob Dravi velik potencial tako z vidika vsakodnevne mobilnosti kot tudi turizma in rekreacije. Kljub nekaterim doseženim korakom na tem področju pa trenutna kolesarska infrastruktura še ne omogoča varne in privlačne uporabe kolesa kot resne alternative avtomobilskemu prometu.

### Izzivi:

- Pomanjkljiva ali povsem neobstoječa infrastruktura za kolesarje in pešce na številnih odsekih zmanjšuje varnost in odvrta ljudi od uporabe kolesa.
- Nepovezanost kolesarske mreže – obstoječi odseki ne omogočajo celovitih povezav znotraj občine in v smeri proti Mariboru.

- Slaba kakovost kolesarske infrastrukture, kjer ta že obstaja (ozki ali poškodovani odseki, pomanjkanje talnih označb, neustrezni materiali).
- Neustrezna označenost poti in pomanjkljiva javna razsvetljava, kar še posebej zmanjšuje varnost v zgodnjih jutranjih ali večernih urah.
- Splošno nizka prometna varnost za kolesarje, zlasti na cestah, kjer si vozniki prostora delijo z osebnimi vozili brez ustrezne zaščite ali prometne ureditve.



#### **Priložnosti:**

- Razvoj turizma in športa z nadgradnjo obstoječih rekreacijskih poti ter navezavami na regionalne in čezmejne kolesarske trase (npr. Dravska kolesarska pot).
- Razgiban teren občine ponuja priložnosti za razvoj atraktivnih kolesarskih poti (tudi za gorsko in

treking kolesarjenje).

- Možnost vključevanja v regionalne in državne investicije na področju trajnostne mobilnosti (npr. sofinanciranje iz evropskih sredstev, Dravska kolesarska pot kot strateški projekt).
- Povezovanje naselij s kolesarsko infrastrukturo lahko dolgoročno zmanjša prometno obremenjenost in poveča lokalno povezanost.

## **6.4 Javni potniški promet**

Javni potniški prevoz je ključni element trajnostne mobilnosti, ki omogoča dostopnost različnih prevoznih storitev za širšo populacijo, zlasti za tiste, ki nimajo dostopa do lastnega prevoznega sredstva. V občini Selnica ob Dravi so že bili narejeni koraki k izboljšanju javnega prevoza, vendar so še vedno prisotni pomembni izzivi, ki jih je treba nasloviti za zagotavljanje boljše povezljivosti in dostopnosti za vse prebivalce. Urejen je šolski prevoz, ki omogoča dostop do šolskih ustanov v vseh delih občine, prav tako imamo urejen prevoz za starejše občane, kar izboljšuje mobilnost starejših in prispeva k večji družbeni vključenosti.

#### **Izzivi:**

- Pomanjkljiva pogostost in zanesljivost javnega prevoza, kar pomeni, da prevoz ni vedno na voljo ob pravem času in ni prilagojen potrebam različnih uporabnikov (npr. invalidi, starši z vozički).
- Visoka cena javnega prevoza, ki omejuje dostopnost storitev za nekatere prebivalce, zlasti socialno ogrožene skupine.

- Pomanjkanje rednosti prevozov, saj so avtobusne linije v popoldanskem času organizirane v nerednih intervalih, kar zmanjšuje učinkovitost in privlačnost javnega prevoza.

#### **Priložnosti:**

- Razvoj novih oblik javnega prevoza, kot so fleksibilni avtobusni sistemi, ki prilagajajo vožnje potrebam uporabnikov in ponujajo boljše povezave z manj poseljenimi območji.
- Integracija šolskih prevozov z drugimi javnimi prevoznimi linijami za povečanje učinkovitosti in doseg večje pokritosti.
- Razvoj novih, bolj dostopnih in prilagodljivih sistemov javnega prevoza za različne uporabniške skupine, vključno z invalidi, starejšimi in mladimi.

## **6.5 Cestni motorni promet**

Cestni motorni promet je najpogostejši način prevoza v občini Selnica ob Dravi, vendar pa ima zaradi pomanjkljive infrastrukture, preobremenjenosti in neustreznega vzdrževanja cestne mreže številne izzive. Delno smo uredili parkirišče ob Hramu kulture Selnica ob Dravi, ki je izboljšalo dostopnost za obiskovalce tega pomembnega objekta in zmanjšalo neurejeno parkiranje v okolici. Za občinsko zgradbo smo postavili e-polnilnico za električna vozila, kar spodbuja prehod na trajnostne oblike mobilnosti in zmanjšanje emisij CO<sup>2</sup>.

#### **Izzivi:**

- Slaba kakovost cest: Ozke, poškodovane in slabo vzdrževane ceste, ki predstavljajo tveganje za varnost,

povečujejo obrabo vozil in otežujejo prometne tokove.

- Prehitra vožnja skozi naselja, kar predstavlja tveganje za pešce in druge ranljive udeležence v prometu, še posebej v območjih z gosto poselitvijo.
- Pomanjkanje parkirišč pred ključnimi javnimi ustanovami, kar vodi do neurejenega parkiranja in povečuje prometno gnečo, zlasti v središču.

#### **Priložnosti:**

- Kratke razdalje med ključnimi točkami v občini omogočajo lažjo optimizacijo cestnega prometa, izboljšanje povezav in zmanjšanje potreb po dolgih potovanjih z avtomobili.
- Umirjanje prometa v naseljih, ki lahko zmanjša tveganja za nesreče, poveča varnost pešcev in kolesarjev ter pripomore k boljši kakovosti življenja v urbanih območjih (npr. uvedba hitrostnih omejitev, širjenje pešpoti ...).



**Cestni motorni promet je najpogostejši način prevoza v občini Selnica ob Dravi.**

“ Razvoj novih oblik javnega prevoza, kot so fleksibilni avtobusni sistemi, ki prilagajajo vožnje potrebam uporabnikov in ponujajo boljše povezave z manj poseljenimi območji. ”



**7**

**Stebri ukrepanja**

**S**trateška vodila izhajajo iz strateških izhodišč OCPS in sinteznih ugotovitev analize stanja. To so vizija, cilji, ključni dosežki, izzivi, priložnosti in prioritete.

Vodila temeljijo na izboljšanju varnosti v prometu, infrastrukturnih izboljšavah, trajnostnem razvoju in spodbujanju

aktivnega prevoza. Vključevali bomo širjenje zelenih rekreativnih površin za izboljšanje kakovosti življenja.

Kvantifikacija strateških vodil izhaja iz nabora kazalnikov za spremljanje učinkov OCPS in ciljnih vrednosti za doseganje njenih ciljev.

**“ S strateška vodila izhajajo iz strateških izhodišč OCPS in sinteznih ugotovitev analize stanja. To so vizija, cilji, ključni dosežki, izzivi, priložnosti in prioritete. ”**



STEBER UKREPANJA	STRATEŠKO VODILO	KVANTIFIKACIJA STRATEŠKEGA VODILA
Celostno prometno načrtovanje	Načrtovanje zelenih rekreativnih površin za izboljšanje kakovosti zraka, spodbujanje gibanja občanov, zagotavljanje dostopnosti za vse prebivalce in obiskovalce, ozaveščevalne akcije in sodelovanje.	<p>Povečanje zelenih površin iz izhodiščnih 500 m<sup>2</sup> na 10.000 m<sup>2</sup> do leta 2031.</p> <p>Povečati telesni fitnes otrok, ki je del ocene gibalne učinkovitosti in kaže na raven z zdravjem povezanega telesnega fitnesa posameznega otroka iz vrednosti za leto 2023 40,2 % na 42 % (Podatek NIJZ, Zdravje v občini).</p> <p>Zmanjšanje deleža otrok, ki v šolo prihajajo v avtomobilih, za 5 % do leta 2031.</p> <p>Zmanjšanje deleža zaposlenih, ki na delo prihajajo sami v avtomobilih, za 5 % do leta 2031.</p>
Hoja	Povečanje varnosti in dostopnosti za pešce skozi širitev in ureditev varnih poti.	<p>Povečanje deleža otrok, ki v šolo prihajajo peš ali s kolesom in brez spremstva odraslih, za 5 % do leta 2031.</p> <p>Povečati delež novo zgrajenih pločnikov iz 2 km do leta 2031 na 8 km.</p> <p>Povečati delež ljudi, ki pot na delo opravijo v dolžini od 0 do 2 km, da bodo pot opravili peš, in sicer z izhodiščne vrednosti 5 % na 7 % do leta 2032.</p>

STEBER UKREPANJA	STRATEŠKO VODILO	KVANTIFIKACIJA STRATEŠKEGA VODILA
Kolesarjenje	Izgradnja in širitev kolesarskih poti za varno in udobno kolesarjenje v šolo, na delo in na prostočasne aktivnosti.	Povečanje izgradnje kolesarskih poti s 5 km na 11 km.
Javni potniški promet	Izboljšanje dostopnosti in frekvence javnega prevoza (avtobusov) ter raziskovanje novih oblik prevoza na poziv.	Raziskovanje novih oblik javnih prevozov – prevozi na poziv, povečanje z izhodiščne 0 na vsaj eno pilotno izvedbo do leta 2031.
Motorni promet	Povečanje varnosti in zmanjšanje negativnih vplivov motoriziranega prometa na prebivalce.	Zmanjšanje deleža osebnih avtomobilov na glavnih prometnicah v občini za 5 % do leta 2031 glede na izhodiščno vrednost leta 2024.  Zmanjšanje deleža zaposlenih, ki na delo prihajajo sami v avtomobilih, za 5 % do leta 2031.

## 7.1 Celostno prometno načrtovanje

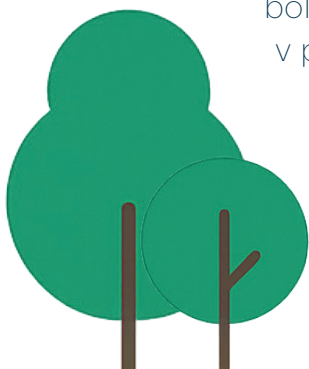
Celostno prometno načrtovanje omogoča sistematičen pristop k reševanju prometnih vprašanj na ravni občine in širše regije. Kot samostojen steber v okviru prometne strategije predstavlja temelje za usklajeno izvajanje drugih ukrepov, kot so infrastrukturne prilagoditve, promocija trajnostnih oblik mobilnosti in boljše vključevanje občanov v proces odločanja.

Načrtovanje zelenih površin bo izboljšalo

kakovost življenja občanov. Zagotavljanje dostopnosti za vse prebivalce in obiskovalce občine je naša strateška naloga. Dosegli jo bomo v sodelovanju z vsemi deležniki, z vključevanjem sodobnih tehnologij ter usklajevanjem z lokalnimi potrebami in globalnimi cilji trajnostnega razvoja. Želimo vzpostaviti prometni sistem, ki je varen, učinkovit, dostopen in prijazen do okolja.

### 7.1.1 Ozaveščevalne akcije za spodbujanje trajnostne mobilnosti

Občina bo pristopila k pripravi mobilnostnega načrta. Prav tako bo spodbujala večja podjetja in javne ustanove k pripravi ter izvajanju lastnih mobilnostnih



načrtov za svoje zaposlene. S tem želimo spodbujati trajnostne oblike prihoda na delo, kot so hoja, kolesarjenje, uporaba javnega prevoza in souporaba prevozov.

Občina bo še naprej izvajala aktivnosti ob Evropskem tednu mobilnosti, ki je največja mednarodna pobuda za spodbujanje trajnostne mobilnosti. Vsako leto med 16. in 22. septembrom se v okviru tega tedna izvajajo aktivnosti, ki občane ozaveščajo o pomembnosti trajnostnih prevoznih sredstev.

Občina bo okrepila sodelovanje s sosednjimi občinami na področju celostnega prometnega načrtovanja, povezovanje, izmenjavo primerov dobrih praks ter reševanje skupne problematike, kot sta javni potniški promet in kolesarska infrastruktura.

### **7.1.2 Zasnova območij za sprostitvev in šport**

Občina je zaradi prilagajanja na podnebne spremembe začela aktivnosti načrtovanja širjenjazelениh površin v občini. Načrtovanje zelenih površin zajema ozelenitev otroških

igrišč, kolesarskih stez, pohodnih poti, ozelenitev ureditev osrednjega trga v občini ter drugih javnih površin.

### **7.1.3 Vzpostavitev pametne in energetske učinkovite javne razsvetljave**

Pregled obstoječe javne razsvetljave in priprava načrta ter ukrepov v smeri zagotavljanja varnosti v prometu in energetske učinkovitosti (prehodi za pešce, kolesarske in pešpoti).

### **7.1.4 Spremljanje in vrednotenje izvajanja OCPS**

Občina po sprejemu in potrditvi OCPS v skladu z načrtom spremljanja in vrednotenja obveznih in drugih izbranih kazalnikov enkrat letno odda poročilo pristojnemu ministrstvu. O rezultatih se seznanijo občinski svet, vodstvo občine in javnost. S pomočjo poročil se bo izvedla analiza izvajanja ukrepov, doseganja ciljev ter evidentiranje izzivov in možnih rešitev. Po preteku sedemletnega planskega obdobja se pristopi k pripravi naslednje generacije OCPS.

<b>ŠTEVILKA UKREPA</b>	<b>ZAHTEVNOST</b>	<b>STOPNJA UČINKOVITOSTI UKREPA</b>
7.1.1 Ozaveščevalne akcije za spodbujanje trajnostne mobilnosti	majhna	**
7.1.2 Zasnova območij za sprostitvev in šport	velika	***
7.1.3 Vzpostavitev pametne in energetske učinkovite javne razsvetljave	velika	***
7.1.4 Spremljanje in vrednotenje izvajanja OCPS	majhna	**

## 7.2 Hoja

S širjenjem pločnikov ob glavni cesti G1-1 bomo zagotovili varno in dostopno hojo za vse občane, vključno z invalidi, otroki in starejšimi. Pločniki bodo povečevali varnost pešcev, ki so trenutno izpostavljeni nevarnostim zaradi pomanjkanja ustrezne infrastrukture. Prav tako bomo poskrbeli za ureditev varnih poti v predelih, kjer je večja poselitev in so območja izven središča (Črešnjevec in Fala, območje Selnica jug, Spodnja Selnica).

### 7.2.1 Ureditev pločnikov ob G1-1

Občina redno podaja pobude na DRSI za ureditev ustrezne prometne varnosti za pešce in kolesarje na državnem cestnem omrežju, ki poteka skozi Občino Selnica ob Dravi. Občina bo ponovno na DRSI podala pobudo za ureditev glavne ceste G1-1 s ciljem izboljšanja prometne varnosti pešcev od Sp. Slemena do Šturma. Ob cesti G1-1 namreč ni ustrezne površine, ki bi bila namenjena pešcem in bi omogočala varno pot, razen samega centra Selnice ob Dravi.

Občina v naselju Zg. in Sp. Selnica načrtuje izvedbočasne ureditve peš povezave kot ukrep, s katerim želi povečati varnost pešcev v prometu ob glavni cesti G1-1 0245 Ruta–Maribor. Peš povezava se bo pričela pri objektu s h.š. Zg. Selnica 2A in bo potekala ob levem robu glavne ceste v dolžini 445 m do avtobusne postaje v omenjenem naselju. Za izvedbo del je pripravljena projektna dokumentacija na ravni izvedbenega načrta, ki predstavlja dokument, na podlagi katerega bo izbran izvajalec za ureditev del in vzpostavitev novečasne peš povezave.

Občina v naselju z razpršeno poselitvijo Sp. Slemen načrtuje izvedbočasne ureditve peš



povezave kot ukrep, s katerim želi povečati varnost pešcev v prometu ob glavni cesti G1-1 Ruta–Maribor. Peš povezava se bo začela v križišču cest G1-1 0245 Ruta–Maribor in občinske ceste JP863421 (Škerbinekova cesta). Potekala bo ob levem robu glavne ceste v dolžini 840 m do poti, ki vodi v park pri gradu Viltuš v omenjenem naselju. Za izvedbo del je pripravljena projektna dokumentacija na ravni izvedbenega načrta, ki predstavlja dokument, na podlagi katerega bo izbran izvajalec za ureditev del in vzpostavitev novečasne peš povezave.

### 7.2.2 Ureditev prehodov za pešce

Občina je za ureditev prehoda za pešce na G1-1, odsek 0245, Ruta–Selnica, v naselju Selnica ob Dravi (pri gostišču Bernarda), prejela številne pobude občanov o ureditvi/ponovni vzpostavitvi prehoda za pešce. Veliko število občanov, kakor tudi turistov, ki obišejo kraj, se odpravi na Jabolčno pot, na pot proti reki Dravi, in nimajo varnega prehoda. Na tej lokaciji je pred rekonstrukcijo regionalne ceste v letu 2017 prehod za pešce že bil, vendar se na tem mestu ni več obnovil. V pripravi je projektna naloga.

### 7.2.3 Redno vzdrževanje infrastrukture za pešce

Občina bo izvajala redna vzdrževalna dela na obstoječih peš povezavah ob občinskih cestah. Plan vzdrževanja cest bo opredelil prioritete, kjer se lahko z

vzdrževalnimi deli izboljšujejo tudi pogoji za pešačenje.

#### **7.2.4 Druge aktivnosti za promocijo in spodbujanje hoje**

Promocijske aktivnosti bodo potekale

redno za vse ciljne skupine prebivalstva, z argumenti zdravstvene koristi in na temo varnega pešačenja (pravila, odsevniki) ter aktivnega preživljanja prostega časa z vključevanjem turističnih, športnih in podobnih društev v izvajanje aktivnosti.

<b>ŠTEVILKA UKREPA</b>	<b>ZAHTEVNOST</b>	<b>STOPNJA UČINKOVITOSTI UKREPA</b>
7.2.1 Ureditev pločnikov ob G1-1	velika	***
7.2.2 Ureditev prehodov za pešce	velika	***
7.2.3 Redno vzdrževanje infrastrukture za pešce	srednja	**
7.2.4 Druge aktivnosti za promocijo in spodbujanje hoje	majhna	*

### **7.3 Kolesarjenje**

Zgradili bomo ustrezno kolesarsko infrastrukturo, ki bo omogočila varen prevoz v šolo, na delo in na druge vsakodnevne potrebe. Kolesarske poti bodo povezovale ključne točke v občini in omogočile trajnostni prevoz. Upoštevali bomo načrtovanje poti v kombinaciji z zelenimi površinami za povečanje privlačnosti kolesarjenja in omogočanje kolesarjenja tudi v času vročine.

#### **7.3.1 Gradnja in širitev kolesarskih poti v smeri od Ruškega mostu do Bresternice**

Občina želi ob levem delu reke Drave vzpostaviti kolesarsko/peš povezavo do Bresternice (Mestna občina Maribor). V ta namen je občina začela postopke, da se pobuda umesti v prostorski načrt občine

in kasneje nadaljuje potrebne postopke do realizacije.

#### **7.3.2 Povezovanje kolesarskih poti**

Občina bo preučila različne možnosti za povezovanje poti z območij šol, javnih storitev in zelenih površin. Cilj je ustvariti varne, dostopne in trajnostne poti, ki povezujejo ključna območja. Poudarek je na spodbujanju peš in kolesarske mobilnosti, zmanjšanju odvisnosti od avtomobilov ter izboljšanju zdravja in dobrega počutja prebivalcev.

#### **7.3.3 Urejanje kolesarskih poti z urbano opremo**

Ob kolesarskih povezavah se bodo na privlačnih in strateških mestih primerno uredila počivališča za



kolesarje. Oprema bo vključevala klopi, stojala za kolesa, pitnike, servisne stebre z osnovnim orodjem, informativne in usmerjevalne table ter označevalne elemente. Uredila se bo ustrezna prometna signalizacija, ki bo zagotavljala jasno označenost poti ter učinkovito vodenje in usmerjanje kolesarjev.

### 7.3.4 Izvedba in vzdrževanje kolesarskih povezav na občinskih cestah

Letno bo potekalo tekoče vzdrževanje obstoječih kolesarskih povezav ob občinskih cestah. Občina bo poslala pobudo na DRSI za izvedbo manjkajočih odsekov državne kolesarske povezave na

relaciji Selnica–Bresternica.

### 7.3.5 Izgradnja koloparka

Izgradnja kolesarskega parka pri Osnovni šoli Selnica ob Dravi je pobuda, ki izhaja iz potreb in želja učencev ter občine po varnem in privlačnem prostoru za kolesarjenje in rekreacijo. Kolopark je kolesarska steza z grbinami, zavoji in valovi, ki omogoča gibanje brez poganjanja, kar spodbuja razvoj motoričnih spretnosti in zabavno vadbo. Postavitev koloparka je del prizadevanj občine in osnovne šole za promocijo gibanja, zdravja in varne mobilnosti.

ŠTEVILKA UKREPA	ZAHTEVNOST	STOPNJA UČINKOVITOSTI UKREPA
7.3.1 Gradnja in širitev kolesarskih poti v smeri od Ruškega mostu do Bresternice	velika	***
7.3.2 Povezovanje kolesarskih poti	velika	***
7.3.3 Urejanje kolesarskih poti z urbano opremo	srednja	**
7.3.4 Izvedba in vzdrževanje kolesarskih povezav na občinskih cestah	srednja	**
7.3.5 Izgradnja koloparka	velika	***

## 7.4 Javni prevoz

Ker imamo omejen vpliv na obstoječ javni avtobusni prevoz, ki ga ureja država, si bomo prizadevali za večjo frekvenco avtobusov in ureditev avtobusnih postajališč, predvsem v decentraliziranih območjih občine. Ker smo v nekaterih predelih redko poseljeni, bomo

raziskovali nove oblike prevoza na poziv, ki bodo omogočile večjo fleksibilnost in dostopnost za prebivalce, še posebej v manjših naseljih.

### 7.4.1 Prilagoditev voznih redov in optimizacija avtobusov na najbolj obremenjenih linijah

Na podlagi ugotovljenih potreb lokalnega

prebivalstva in analize obstoječe prometne ponudbe občina poda ponudniku javnega potniškega prometa pobudo za prilagoditev voznih redov. Namen pobude je izboljšati časovno usklajenost prevozov z dejanskimi potrebami uporabnikov – zlasti delovno aktivnega prebivalstva, dijakov, študentov in starejših oseb – ter spodbuditi uporabo trajnostnih oblik mobilnosti. S tem želimo izboljšati dostopnost do javnega prometa, povečati njegovo uporabnost in zmanjšati odvisnost od osebnega avtomobila.

Občina bo podala pobudo izvajalcu za optimizacijo javnega potniškega prometa na najbolj obremenjenih linijah. Preučila se bo možnost glede na finančno in tehnično izvedbo pobude.

#### **7.4.2 Ureditev primernih postajališč na primernih lokacijah in obnova obstoječih postajališč**

Občina bo na podlagi potreb občanov



podala pobudo ponudniku javnega potniškega prometa, da se spremenijo nekatera avtobusna postajališča v občini glede na poseljenost območja in izraženih potreb.

Občina bo v skladu z letnim proračunom nadaljevala z obnovami in tekočim

ŠTEVILKA UKREPA	ZAHTEVNOST	STOPNJA UČINKOVITOSTI UKREPA
7.4.1 Prilagoditev voznih redov in optimizacija avtobusov na najbolj obremenjenih linijah	srednja	**
7.4.2 Ureditev primernih postajališč na primernih lokacijah in obnova obstoječih postajališč	velika	***
7.4.3 Promocija in subvencioniranje prevozov – izvedba ene pilotne oblike prevoza na poziv	velika	***
7.4.4 Izvajanje projekta Prevozi za starejše	srednja	***

vzdrževanjem obstoječih avtobusnih postajališč.

### **7.4.3 Promocija in subvencioniranje prevozov**

Vzporedno z vlaganjem v infrastrukturo za javni potniški promet bo občina sistematično krepila njegovo prepoznavnost in sprejemljivost z usklajenimi promocijskimi, ozaveščevalnimi in izobraževalnimi aktivnostmi, usmerjenimi k spremembi potovalnih navad in spodbujanju trajnostne mobilnosti.

V okviru prehoda na bolj prilagodljive in uporabniku prijazne oblike mobilnosti občina načrtuje pilotno uvedbo javnega prevoza na poziv. Ta pristop omogoča bolj učinkovito zagotavljanje prevoznih storitev v območjih z razpršeno poselitvijo, manjšim povpraševanjem ali

omejeno redno avtobusno povezavo. Cilj pilotnega projekta je preizkusiti fleksibilne modele javnega prevoza, izboljšati dostopnost za ranljive skupine in pridobiti podatke za morebitno širitev storitve v prihodnje.

### **7.4.4 Izvajanje projekta Prevozi za starejše**

Občina bo nadaljevala uspešno prakso izvajanja projekta Prevozi za starejše, ki omogoča starejšim občanom večjo mobilnost, dostopnost do osnovnih storitev in aktivno vključevanje v družbeno življenje.

Z nadaljevanjem projekta bo občina zagotavljala večjo frekvenco prevozov in tako prispevala k boljši kakovosti življenja starejših, zmanjševanju socialne izključenosti ter spodbujanju solidarnih in trajnostnih oblik mobilnosti.

## **7.5 Motoriziran promet**

Ker je za nekatere prebivalce uporaba avtomobila nujna, bomo urejali ceste na način, da bodo varne za vse uporabnike. Motoriziran promet bomo umaknili izven območij, ki bi jih uporabljali ljudje (center vasi, tik ob šoli ...). Uredili bomo možnost parkiranja za dostopnost do storitev.

### **7.5.1 Preučitev in uvedba ukrepov za umiranje prometa**

Za povečanje prometne varnosti in izboljšanje kakovosti bivanja na območjih z večjo prisotnostjo pešcev, otrok in ranljivih skupin bo občina izvedla celovito preučitev in postopno uvedbo ukrepov za umiranje prometa.

### **7.5.2 Razvoj varnih prehodov za pešce in kolesarje v bližini šol in javnih ustanov**

Z namenom povečanja prometne varnosti in zaščite najbolj ranljivih udeležencev v prometu bo občina izvedla celovito



analizo obstoječih prehodov za pešce in kolesarje v neposredni bližini šole, vrtca, Hrama kulture Selnica ob Dravi in drugih javnih ustanov. Na podlagi ugotovitev bodo predlagani konkretni ukrepi za izboljšanje prometne varnosti, ki bodo umeščeni v občinski načrt umirjanja prometa ter izvedbeni program prometne ureditve v okolici javnih ustanov.

### 7.5.3 Vzdrževanje in rekonstrukcije občinskega cestnega omrežja

Občina bo v skladu z letnim proračunom opravljala redna vzdrževalna dela na celotnem občinskem cestnem omrežju. Poleg rednega vzdrževanja je v okviru načrtovanih investicij predvidena tudi rekonstrukcija posameznih odsekov lokalnega cestnega omrežja, kjer bo možno izboljšati prometno varnost,

pretočnost in kakovost javnega prostora, pri čemer bodo v ospredju potrebe pešcev in kolesarjev.

### 7.5.4 Ureditev ceste Frasova kapela–Verglez

V zadnjih letih se je v južnem delu naselja Selnica ob Dravi intenzivno izvajala gradnja novih objektov, kar zahteva tudi ustrezno končno ureditev komunalne infrastrukture, predvsem z vidika prometne ureditve. Območje ureditve je zasnovano kot skupni prostor (angl. shared space), kjer vozišče ni razdeljeno na ločene vozne pasove, površina pa je namenjena souporabi vseh udeležencev v prometu, pri čemer imajo prednost pešci. Takšna zasnova spodbuja počasnejšo in bolj previdno vožnjo ter izboljšuje varnost in kakovost

ŠTEVILKA UKREPA	ZAHTEVNOST	STOPNJA UČINKOVITOSTI UKREPA
7.5.1 Preučitev in uvedba ukrepov za umiranje prometa	srednja	**
7.5.2 Razvoj varnih prehodov za pešce in kolesarje v bližini šol in javnih ustanov	velika	***
7.5.3 Vzdrževanje in rekonstrukcije občinskega cestnega omrežja	srednja	**
7.5.4 Ureditev ceste Frasova kapela–Verglez	velika	***
7.5.5 Ureditev parkirišča in dovoza pri pokopališču v Selnici ob Dravi	velika	***
7.5.6 Ureditev krožišča Selnica–Ruše	velika	***

bivanja. V prvi fazi bo urejen protiprašni sloj na delu javne poti JP863693 (Verglez–Pokopališče), v dolžini 430 metrov, skupaj s pripadajočimi navezavami na obstoječe ulice. V nadaljevanju bo občina izvedla še izgradnjo ločene pešpoti ob omenjenem odseku ter uredila javno razsvetljavo, kar bo dodatno prispevalo k varnosti in dostopnosti območja za vse uporabnike prostora.

### **7.5.5 Ureditev parkirišča in dovoza pri pokopališču v Selnici ob Dravi**

Občina je v letu 2021 uspešno zaključila obnovoposlovninevežice. V okviru nadaljnje ureditve območja pokopališča je bila v letu 2022 izdelana projektna dokumentacija, ki predvideva širšo prostorsko in prometno ureditev. Zaradi vse večjega števila osebnih vozil in izrazitega pomanjkanja parkirnih mest je cilj investicije zagotoviti dodatne parkirne kapacitete za obiskovalce pokopališča. Projektna dokumentacija predvideva izgradnjo parkirišča s skupno 39 parkirnimi prostori, od tega eno parkirno mesto za invalide, ter ureditev dostopa do parkirišča, vključno z rekonstrukcijo obstoječega priključka na glavno cesto G1-1/0245.

### **7.5.6 Ureditev krožišča Selnica–Ruše**

Država je pripravila projektno dokumentacijo za ureditev križišča državnih cest G1-1 0245 Ruta–Maribor in R2-435 1439 Ruše–Selnica. Ureditev predvideva štirikrako krožišče. S projektom se bo uredil pločnik za pešce in kolesarje, ki se bo navezal na obstoječi del v naselju Selnica ob Dravi v dolžini ca. 500 m, s čimer se bo povečala varnost najranljivejše skupine udeležencev v cestnem prometu.

Projekt je bil recenziran, država je v postopku pridobivanja zemljišč, potrebnih za izvedbo projekta. Investicija ima za občino še dodatno težo, saj se v sklopu izvedbe projekta predvideva odcep z možnostjo kasnejše izgradnje nove lokalne ceste v naselju Selnica ob Dravi in s tem prometno razbremenitev centra omenjenega naselja.





# 8

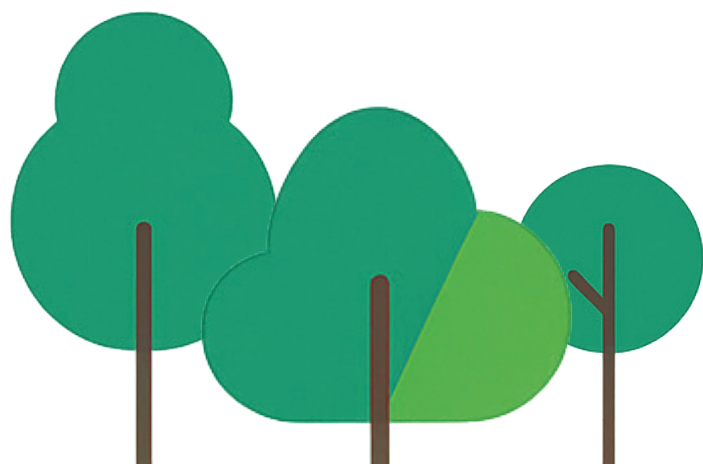
## **Akcijski načrt občinske celostne prometne strategije**

# Celostno prometno načrtovanje

Ukrep	Tip ukrepa	Ukrep opisno	Odgovornost	Možni viri	IZVEDBA							Opombe
					2025	2026	2027	2028	2029	2030	2031	
7.1.1 Oza-veščevalne akcije za spodbujanje trajnostne mobilnosti	aktivnost	Spodbujanje podjetij in šole k pripravi lastnih načrtov mobilnosti za zmanjševanje uporabe osebnih vozil, izvedba delavnic, varnost v prometu	Občina Selnica ob Dravi	občinski proračun	1.500 €	1.500 €	1.500 €	1.500 €	1.500 €	1.500 €	1.500 €	
	aktivnost	Organizacija različnih dogodkov, kot so Evropski teden mobilnosti, informiranje v občinskem glasilu, na spletni strani, izvedba spletnih anket	Občina Selnica ob Dravi, Osnovna šola Selnica ob Dravi	občinski proračun, sredstva RS	2.000 €	2.000 €	2.000 €	2.000 €	2.000 €	2.000 €	2.000 €	
	aktivnost	Sodelovanje s sosednjimi občinami na področju celostnega prometnega načrtovanja, povezovanje, izmenjava primerov dobrih praks	Občina Selnica ob Dravi	občinski proračun	1.000 €	1.000 €	1.000 €	1.000 €	1.000 €	1.000 €	1.000 €	
7.1.2 Zasnova območij za sprostitve in šport	priprava dokumentacije	Načrtovanje zelenih površin, otroških igrišč, kolesarskih stez, pohodnih poti, ureditev osrednjega trga	Občina Selnica ob Dravi	občinski proračun, sredstva RS, sredstva EU	1.000 €	1.000 €	1.000 €	1.000 €	1.000 €	1.000 €	1.000 €	
7.1.3 Vzpostavitev pametne in energetske učinkovite javne razsvetljave	priprava dokumentacije	Pregled obstoječe javne razsvetljave in priprava načrta ter ukrepov javne razsvetljave v smeri zagotavljanja varnosti v prometu in energetske učinkovitosti (prehodi za pešce, kolesarske in pešpoti)	Občina Selnica ob Dravi	občinski proračun	1.000 €	1.000 €	1.000 €	1.000 €	1.000 €	1.000 €	1.000 €	
7.1.4 Spremljanje in vrednotenje izvajanja OCPS	aktivnost	Letno spremljanje obveznih in dodatnih kazalcev uspešnosti izvajanja OCPS	Občina Selnica ob Dravi	občinski proračun	1.000 €	1.000 €	1.000 €	1.000 €	1.000 €	1.000 €	1.000 €	

# Hoja

Ukrep	Tip ukrepa	Ukrep opisno	Odgovornost	Možni viri	IZVEDBA							Opombe	
					2025	2026	2027	2028	2029	2030	2031		
7.2.1 Ureditev pločnikov ob G1-1	pobuda	Pobuda za preureditev državne ceste G1-1 s ciljem izboljšanja prometne varnosti pešcev od Sp. Slemena do Šturma	Občina Selnica ob Dravi in DRSI	državni proračun									Ocenjena vrednost je 3 mio EUR
	gradbena realizacija	Ureditev začasne pohodne poti od Sp. Selnice do Zg. Selnice (razširitev bankine)	Občina Selnica ob Dravi	občinski proračun	140.000 €								
	gradbena realizacija	Ureditev začasne pohodne poti od Sp. Slemena do Viltuša (razširitev bankine)	Občina Selnica ob Dravi	občinski proračun		112.000 €							
7.2.2 Ureditev prehodov za pešce	gradbena realizacija	Umestitev prehoda za pešce na državni cesti G1-1 (prehod med Slovenskim trgom in gostiščem Bernarda)	Občina Selnica ob Dravi in DRSI	občinski proračun, sredstva RS	15.000 €								
7.2.3 Redno vzdrževanje infrastrukture za pešce	letno vzdrževanje	Vzdrževanje obstoječih peš povezav ob občinskih cestah	Občina Selnica ob Dravi	občinski proračun	10.000 €	10.000 €	10.000 €	10.000 €	10.000 €	10.000 €	10.000 €	10.000 €	
7.2.4 Druge aktivnosti za promocijo in spodbujanje hoje	aktivnost	Izvedba posameznih promocijskih aktivnosti za posamezne ciljne skupine	Občina Selnica ob Dravi	občinski proračun	1.000 €	1.000 €	1.000 €	1.000 €	1.000 €	1.000 €	1.000 €	1.000 €	





## Motoriziran promet

Ukrep	Tip ukrepa	Ukrep opisno	Odgovornost	Možni viri	IZVEDBA							Opombe	
					2025	2026	2027	2028	2029	2030	2031		
7.51 Preučitev in uvedba ukrepov za umirjanje prometa	aktivnost	Preučitev in izvedba aktivnosti za umirjanje prometa, omejitve hitrosti, ovire in označbe na območjih šole, vrtca, večstanovanjskih stavb in na državni cesti	Občina Selnica ob Dravi	občinski proračun	5.000 €	15.000 €							
7.5.2 Razvoj varnih prehodov za pešce in kolesarje v bližini šol in javnih ustanov	pobuda	Preučitev varnih prehodov za pešce in kolesarje v bližini šole, vrtca in javnih ustanov	Občina Selnica ob Dravi	občinski proračun				15.000 €					
7.5.3 Vzdrževanje in rekonstrukcije občinskega cestnega omrežja	letno vzdrževanje	Letno vzdrževanje občinskih cest, lokalnih poti in javnih površin	Občina Selnica ob Dravi	občinski proračun	250.000 €	250.000 €	250.000 €	250.000 €	250.000 €	250.000 €	250.000 €	250.000 €	
7.5.4 Ureditev ceste Frasova kapela-Verglez	priprava dokumentacije, gradbena realizacija	Celotna ureditev ceste Frasova kapela-Verglez	Občina Selnica ob Dravi	občinski proračun	98.000 €								
7.5.5 Ureditev parkirišča in dovoza pri pokopališču v Selnici ob Dravi	priprava dokumentacije, gradbena realizacija	Ureditev dovoza in parkirišča pri pokopališču v Selnici ob Dravi	Občina Selnica ob Dravi	občinski proračun			100.000 €						
7.5.6 Ureditev krožišča Selnica-Ruše	priprava dokumentacije, gradbena realizacija	Ureditev krožišča Selnica-Ruše	DRSI in Občina Selnica ob Dravi	sredstva RS, občinski proračun		1.800.000 €							



**Naročnik in izvajalec:** Občina Selnica ob Dravi, Slovenski trg 4, 2352 Selnica ob Dravi

**Avtorji:** Katja Karba, dr. Vlasta Krmelj, mag. Suzana Prajnc, Marica Praznik

**Zunanja strokovna podpora:** Katja Karba s. p.

**Presojevalka:** Tatjana Marn

**Oblikovanje:** Denis Kenda

**Lektoriranje:** Valerija Šuligoj

**Avtorji fotografij:** Foto Anka, Arhiv Občine Selnica ob Dravi,  
Vid Poglajen, Ivan Majc, Arhiv OŠ Selnica ob Dravi

**Leto izdaje:** 2025

**Založnik:** Občina Selnica ob Dravi

Priprava OCPS je nastala v okviru javnega razpisa Ministrstva za okolje, podnebje in energijo za sofinanciranje občinskih celostnih prometnih strategij. Izdelavo sta sofinancirali Republika Slovenija in Evropska unija iz Kohezijskega sklada.

Kataložni zapis o publikaciji (CIP) pripravili v Narodni in univerzitetni knjižnici v Ljubljani  
COBISS.SI-ID 249954563

ISBN 978-961-95088-3-1



Sofinancira  
Evropska unija



REPUBLIKA SLOVENIJA  
MINISTRSTVO ZA OKOLJE,  
PODNEBJE IN ENERGIJO